



Écolhuma

Rapport
d'activité | 2024





Florence Rizzo
Co-directrice d'Ecolhuma



Stephen Cazade
Co-directeur d'Ecolhuma

L'année 2024 aura été marquée par des défis toujours plus grands pour notre système éducatif, mais aussi par des opportunités sans précédent. Les résultats de l'enquête PISA 2023 ont confirmé l'urgence d'agir, tandis que les enseignants continuent de porter, souvent dans des conditions difficiles, l'ambition d'une école républicaine émancipatrice.

Dans ce contexte, une révolution s'accélère : celle de l'Intelligence Artificielle en éducation. Son développement fulgurant suscite autant d'espoirs que de craintes. L'IA peut-elle réduire les inégalités scolaires ? Permet-elle un accompagnement plus personnalisé des élèves ? Risque-t-elle au contraire d'accroître la fracture éducative et sociale ?

Chez Ecolhuma, nous avons la conviction que l'IA ne remplacera jamais l'enseignant, mais qu'elle peut devenir un formidable levier pour soutenir celles et ceux qui sont en première ligne. En 2024, nous avons commencé à explorer ces enjeux à travers nos actions, nos recherches et nos collaborations. Nous avons interrogé des enseignants, testé des outils, confronté les promesses de la technologie aux réalités du terrain.

Ce rapport d'activité témoigne de notre engagement renouvelé :

- Accompagner les enseignants pour qu'ils puissent tirer le meilleur de l'IA, sans perdre le cœur de leur mission humaine.
- Continuer à fédérer celles et ceux qui, comme nous, croient que réenchanter l'École est possible, mais jamais sans celles et ceux qui la font vivre au quotidien.

Nous avons entamé un pivot stratégique majeur avec notre plateforme EtrePROF, utilisée par un enseignant français sur 5, pour étendre notre proposition de valeur avec l'ambition de faciliter leur quotidien. En s'appuyant sur une très bonne utilisation d'une IA nourrie par nos 4000 contenus, notre expertise pédagogique et scientifique ainsi que sur une communauté engagée de contributeurs, nous souhaitons révolutionner progressivement EtrePROF pour faciliter et renforcer les missions des enseignants français d'ici 2026 !

Comme vous l'avez compris, cette année nous a permis de consolider notre action mais surtout de préparer l'avenir. Notre ambition pour les années à venir est claire : être un acteur clé du débat sur l'éducation et l'innovation, tout en restant ancrés sur le terrain avec celles et ceux qui font l'École au quotidien.

Nous sommes plus que jamais convaincus que c'est ensemble – enseignants, élèves, parents, chercheurs, acteurs de l'éducation et de la société civile – que nous réussirons à faire de l'IA un allié du progrès éducatif, et non un facteur d'exclusion supplémentaire.

2024 fut une année olympique, 2025 sera une année de transformation pour nous ! Nous sommes prêts à aller plus loin, plus haut, et à agir encore plus fort.

Florence Rizzo et Stephen Cazade

LES FAITS MARQUANTS DE L'ANNÉE 2024

A l'initiative d'Ecolhuma, lancement d'un collectif d'acteurs de terrain pour promouvoir le développement des compétences psychosociales.



En juillet, lancement de la V2 de ManagEduc : un site optimisé pour une utilisation fluide qui répond mieux aux besoins des chefs d'établissement.



Préparation de la rentrée 24-25 : Plus de 155 000 enseignants et 900 chefs d'établissement se sont formés sur EtreProf et ManagEduc, 2500h de vidéos de conseils pédagogiques visionnées, 115 ateliers avec 6100 participants à distance.



Signature d'un partenariat structurant avec le SNPDEN (syndicat majoritaire des chefs d'établissement) pour simplifier l'adhésion à ManagEduc à moindre coût en même temps que l'adhésion syndicale.

En septembre, à l'heure des Jeux Paralympiques, sortie de notre baromètre sur l'école inclusive : 20% des élèves auraient un besoin éducatif particulier selon les enseignants contre 6% selon les statistiques officielles.



Lancement de notre ligne d'écoute AlloPROF, pour un accompagnement approfondi des enseignants face aux difficultés du quotidien.



Lancement d'ÊtrePROF.be, plateforme dédiée aux enseignants de la Fédération Wallonie-Bruxelles.



En novembre, EtrePROF remporte aux côtés de Lacmé le prix du meilleur podcast education/formaton lors du Paris Podcast Festival.

ACCOMPAGNER LES ENSEIGNANTS AVEC ÊTREPPOF

TOP 3 RESSOURCES EN 2024

1 article

Rédiger des appréciations efficaces et constructives en secondaire

2 kit pédagogique

Gérer sa classe pour en finir avec l'individualisation

3 article

Rédiger les appréciations du LSU (Livret Scolaire Unique) sans se répéter

L'ATELIER AVEC LE PLUS DE PARTICIPANTS EN 2024

Utiliser les IA génératives pour différencier mieux inclure nos élèves

Créer une séquence différenciée, produire un support plus inclusif, et si l'IA générative vous facilite la tâche ? Dans cet atelier, j'expliquerai comment exploiter tout le potentiel de ces outils numériques pour mieux prendre en compte la diversité des élèves. Je présenterai une série de prompts à utiliser pour adapter les séances et activités aux besoins de vos élèves.



Avec Mickaël Bertrand
Professeur d'histoire-géographie-FMD en lycée et en milieu carcéral depuis 2012
Autres ateliers du même mentor →

CHIFFRES CLÉS 2024

1 500 000 visites sur ÊtrePROF

197 800 membres inscrits sur ÊtrePROF à fin 2024 dont 27 500 nouveaux pour 2024

8 250 participations à des ateliers (+33% par rapport à 2023)

4 400 néo-enseignants inscrits au programme Ma Première Année

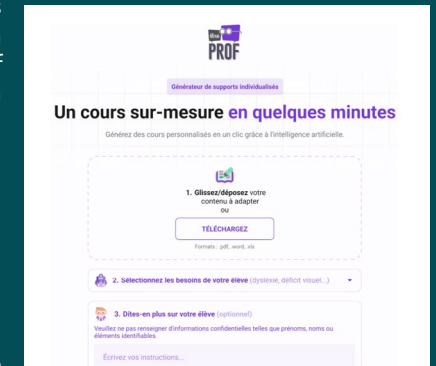
FOCUS

L'INTÉGRATION DE L'INTELLIGENCE ARTIFICIELLE DANS ÊTREPPOF

Dans le cadre de notre plan stratégique 2024-2026, nous avons choisi d'investir sur des services IA intégrés à ÊtrePROF pour renforcer notre proposition d'accompagnement aux enseignants et développer la rétention d'usage de la plateforme. Les avancées très rapides de l'IA générative nous ont fait accélérer notre Roadmap sur ÊtrePROF au vu des opportunités majeures identifiées pour augmenter les capacités pédagogiques des enseignants avec l'IA. Nous avons donc décidé à partir de mai de travailler en méthode agile avec des enseignants bêta testeurs pour prototyper des services à base d'IA.

LE DÉVELOPPEMENT DU PRÉPARATEUR DE SÉANCES

Après avoir identifié que la préparation des cours ou séances était un caillou dans la chaussure pour tout enseignant qui y consacre en moyenne 8h/semaine, nous avons lancé la phase pilote d'un générateur de cours basé sur une IA nourrie par la base de connaissance d'ÊtrePROF. Nous avons mené fin 2024 des premiers tests avec un LLM nourri de contenus ÊtrePROF et prompté par notre équipe pédagogique pour aider dans un premier temps des profs de maternelle à concevoir une séance à partir de leur objectif pédagogique et de leur contexte de classe. En test pour un groupe fermé à partir de janvier 25, l'objectif est qu'il soit déployé pour juillet 25.



L'ADAPTATEUR DE COURS POUR ÉLÈVES À BESOINS SPÉCIFIQUES

À partir du mois de mai, nous avons décidé de travailler sur un adaptateur, à base d'IA, permettant aux enseignants d'ajuster leurs contenus pour répondre aux besoins spécifiques de certains de leurs élèves (troubles DYS, besoins spécifiques...). Ce projet a pu vraiment décoller grâce à l'appui de Neoxia qui a accepté de mobiliser en pro bono une équipe d'ingénieurs IA et Datas qui y travaillent depuis septembre sur ce défi technique. L'objectif est de faciliter et démocratiser les pratiques de différenciation des supports de cours et séances à partir d'une base nourrie par les référentiels pédagogiques sur la différenciation et des contenus ÊtrePROF. Une version bêta sera disponible pour le printemps 2025.

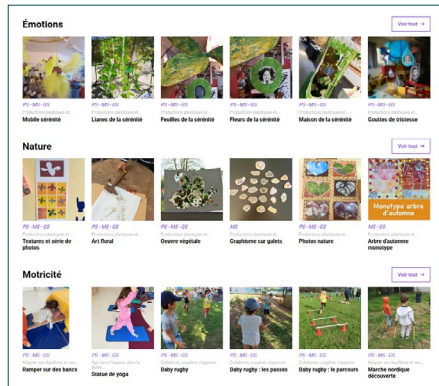
FOCUS

LANCEMENT DE L'ESPACE RESSOURCES POUR LES MATERNELLES

Un **nouvel espace Ressources** a été créé pour renforcer l'accompagnement des enseignants de maternelle en mettant à disposition des ressources pédagogiques clé en main au travers de fiches activités. Ce projet pilote s'inscrit dans l'**axe stratégique de renforcer l'offre EtrePROF** pour aider les enseignants sur cet enjeu clé de la préparation des séances en proposant des contenus pédagogiques de qualité, proposés par des pairs et immédiatement exploitables en classe.

Nous avons choisi dans un premier temps de ne le **réserver qu'aux enseignantes de maternelle** vu l'ampleur du programme scolaire à couvrir et afin de passer par une phase pilote.

Cette année pilote a été réussie avec l'élaboration et diffusion de 200 premières fiches, ce qui était l'objectif fixé et de **très bons retours qualitatifs** de la part des premiers utilisateurs. Sur le 1er semestre 2024, un réseau d'enseignants de maternelle contributeurs a été constitué, sélectionnés pour la qualité de leurs fiches pédagogiques et leur volonté de partage, qu'il a fallu ensuite accompagner pour adopter le format commun de la fiche activité.



Au final, l'année 2024 a permis de poser les bases solides de cet espace Ressources avec :

- La constitution d'un **réseau d'auteurs impliquant enseignants, mentors et influ-profs** ;
- L'élaboration de plus de **200 fiches finalisées**, couvrant des domaines essentiels comme les activités artistiques, l'éducation physique, la découverte du monde, le langage oral et les compétences psychosociales ;
- Une **structuration** du processus de production, de la rédaction à l'intégration, garantissant une montée en qualité progressive des ressources.
- **7000 fiches téléchargées** entre juillet et décembre 2024.

Un travail particulier a été mené sur l'optimisation de l'ergonomie et la visibilité des fiches, avec une réflexion sur les parcours utilisateurs afin d'améliorer la découverte et l'usage des ressources par les enseignants.

Suite à la **réussite de cette phase pilote** et au vu de la stratégie de renforcer le soutien à la préparation de la classe, l'objectif est maintenant de déployer à plus grande échelle cet espace ressources, en développant l'offre pour les enseignants de maternelle et en l'étendant progressivement à l'élémentaire.

FOCUS

LANCEMENT D'ÊTREPREF EN BELGIQUE : UNE NOUVELLE COMMUNAUTÉ D'ENSEIGNANTS FRANCOPHONES

En 2024, EtreProf a posé les bases de son implantation en Belgique francophone. Une première équipe a mené des échanges avec des enseignants pour évaluer l'intérêt d'un déploiement local. Le constat a été sans appel : une véritable opportunité existe, et une communauté dynamique est prête à s'engager. Dans cette dynamique, un premier blog a été lancé, regroupant des contributions de 10 enseignants belges. **Dès septembre, un responsable dédié a pris les rênes du projet**, s'immergeant rapidement dans le terrain pour mieux cerner les attentes des enseignants. Après une série d'entretiens qualitatifs, un **panel de 2000 enseignants belges** a permis d'identifier **cinq besoins majeurs**, dont deux spécifiquement liés au contexte éducatif belge.



La réponse des enseignants ne s'est pas fait attendre : près de **1000 enseignants** ont exprimé leur envie de bénéficier d'un etreprof.be.

Les attentes exprimées par les enseignants belges :

Des témoignages d'enseignants qui incarnent la réalité du terrain en Belgique. Une mise en lumière des initiatives portées par des enseignants, pour valoriser leur créativité.

ENTRETIEN AVEC DIDIER KETELS, NOUVEAU RESPONSABLE D'ÊTREPREF BELGIQUE



Qui es-tu ? Je suis un enseignant dans le cœur et un entrepreneur social dans l'âme. J'ai été enseignant pendant cinq ans tout au début de ma carrière professionnelle. J'ai ensuite quitté pour développer un projet de transmission et simplification du droit en Belgique francophone, néerlandophone et en France. J'ai énormément travaillé sur le développement professionnel continu des intermédiaires sociaux. Dans ce cadre, j'ai formé des chefs d'établissement sur des problématiques juridiques. Je suis, par ailleurs, Fellow Ashoka.

Pourquoi et comment lancer ce nouveau programme en Belgique ? Une étude de faisabilité a été menée rassemblant des enseignants francophones de Belgique. Cette étude a confirmé le besoin des enseignants belges d'être mieux soutenus dans l'exercice de leur métier. Nous souhaitons animer etreprof.be avec une cinquantaine d'enseignants mentors engagés dans la rédaction et l'animation de cette communauté de développement professionnel.

Quel impact clef souhaites-tu avoir ? Mon souhait le plus profond est de faciliter le quotidien des enseignants belges. Je suis impressionné par leur créativité et leur motivation. Nous pouvons mettre en avant tout cela, et permettre à d'autres d'être inspirés pour créer une spirale vertueuse. Notre ambition est de faire vivre une première communauté de 5000 enseignants que nous souhaitons renforcer autour des cinq besoins prioritaires identifiés (Engagement des élèves, hétérogénéité des niveaux, santé mentale des enseignants, élèves à besoin spécifique et réforme du Pacte d'excellence) par Ecolhuma.

ACCOMPAGNER LES CHEFS D'ÉTABLISSEMENT AVEC MANAGÉDUC

CAMPUS 2024

La 4^e édition du Campus ManagÉduc s'est inscrite dans la continuité des éditions précédentes, avec la même volonté de créer un moment unique offrant aux chefs d'établissement des temps d'échange et de réflexion pour prendre de l'élan avant la rentrée.



Pendant deux jours, ManagÉduc a proposé une combinaison de sessions pratiques (8 ateliers pour s'outiller et échanger entre pairs) et d'échanges inspirants (4 webinaires

avec des experts pour prendre de la hauteur), accessibles gratuitement sur simple inscription.

Près de 900 personnels de direction ont eu l'occasion de venir écouter de grands experts du secteur (François Dubet, Alain Boissinot...) et de suivre des ateliers pratiques sur des problématiques concrètes des chefs d'établissement.



[Une page dédiée sur le site](#) donne accès aux synthèses des ateliers et aux replays des webinaires.

CHIFFRES CLÉS SUR 2024

6 800 membres

3 275 chefs d'établissement

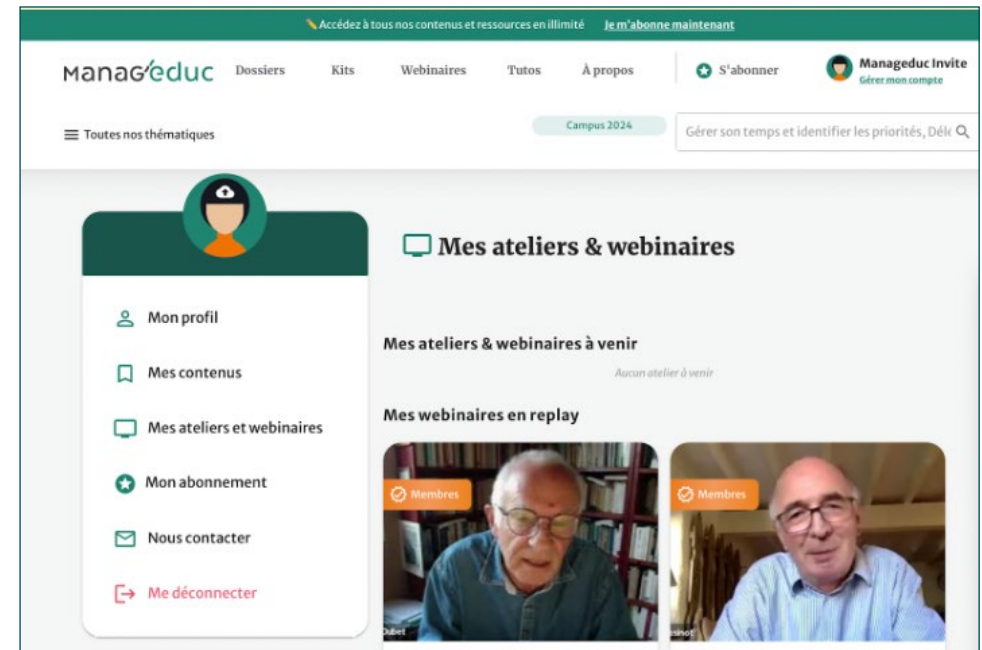
720 abonnés individuels ou via les établissements scolaires

+ 500 personnes ont participé à 17 ateliers (hors campus d'été) sur des sujets ciblant le pilotage des établissements, avec un taux moyen de participation de 43 %

SORTIE DE LA V2 DE MANAGEDUC

Enfin, l'année 2024 a été marquée par la mise en ligne de la nouvelle version du site manageduc.fr, une refonte totale offrant aux utilisateurs :

- une navigation plus fluide et facilitée notamment grâce à un moteur de recherche avancé,
- l'inscription aux événements ManagÉduc directement depuis le site,
- un espace personnel à partir duquel ils peuvent directement accéder aux événements en ligne et retrouver les articles du site mis en favoris.



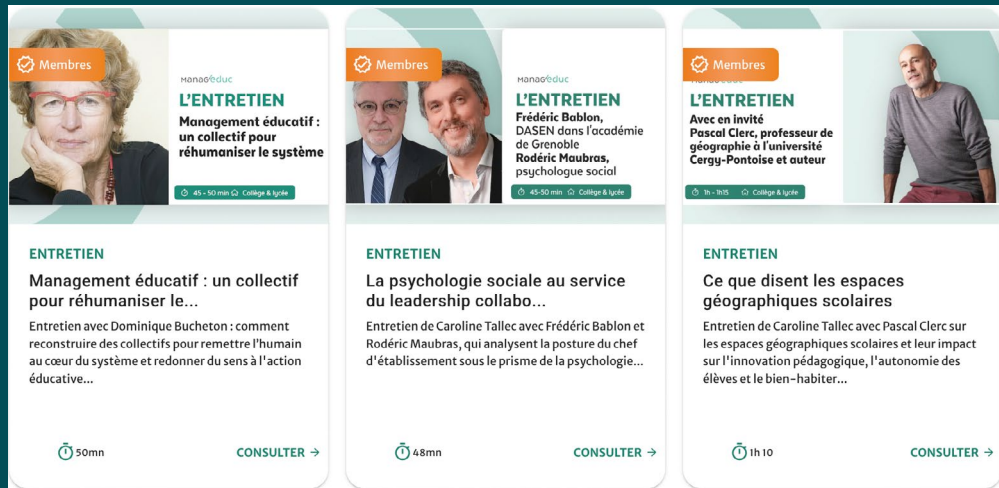
En septembre 2024, les webinaires ont été remplacés par un nouveau format, les entretiens.



Plus pratiques pour les chefs d'établissement qui peuvent les voir ou les écouter sur YouTube quand ils le souhaitent, ces entretiens sont menés auprès d'experts par des chefs d'établissement membres du Comité de pilotage de ManagÉduc.

Ils ont vocation à aider les personnels de direction à prendre de la hauteur sur leurs pratiques par notamment l'apport de chercheurs en sciences de l'éducation.

Nous avons produit à ce jour 8 entretiens, sur des thématiques aussi variées que le décrochage scolaire, les inégalités face aux stratégies d'apprentissage ou encore le leadership.



PARTENARIATS MANAGEDUC

Cette année, les académies de Reims, Créteil, Versailles, la direction de l'enseignement de Polynésie française ainsi que la Mission Laïque Française (MLF) ont poursuivi leur engagement en proposant un abonnement ManagÉduc à leurs cadres.

Selon les contextes académiques, ManagÉduc répond à différents besoins : soutien aux personnels de direction stagiaires, accompagnement des nouveaux chefs d'établissement prenant leurs fonctions pour la première fois, ou encore maintien du lien professionnel sur des territoires étendus.

En 2024, 320 abonnements ont été souscrits par ces acteurs institutionnels de l'éducation, offrant un appui aux cadres éducatifs via un renforcement de la collaboration entre pairs.



Animation collaborative de la restitution des stages d'ouvertures des personnels de direction stagiaires de l'Académie de Créteil - promotion Jacques Delors

ACCOMPAGNER LES ÉTABLISSEMENTS



Image d'un atelier au Collège Esquinance à La Réole (33), 1ère promotion du programme d'Ecolhuma.

La collaboration, en 2024, dans les établissements scolaires est devenue indispensable aux acteurs qui font l'École pour relever les défis complexes auxquels ils sont confrontés et pour le faire, ensemble, avec plaisir et fierté. D'autant plus que la littérature scientifique a documenté la relation positive entre des enseignants qui collaborent et des élèves qui réussissent. Or, la culture actuelle des établissements scolaires est encore loin d'une culture collaborative généralisée.

En 2024, nous avons donc lancé notre programme collaboratif pour les établissements. Conçu fin 2023, suite aux ateliers collaboratifs menés dans les établissements, nous avons commencé

à le tester avec **une première promotion de 17 établissements du second degré.** Véritable programme de transformation, il propose un accompagnement dans la durée (18 mois) pour donner envie aux collectifs de collaborer, développer des compétences de collaboration parmi les équipes, aider les directions dans leur posture collaborative et poser un cadre favorable à cette collaboration. Après des premiers apprentissages riches, nous permettant d'affiner nos modalités d'accompagnement et d'identifier les rôles clefs de cette transformation (direction et facilitateurs internes), le programme s'étend avec **une seconde promotion de 29 établissements.**



CE QUE LES PARTICIPANTS DISENT DU PROGRAMME

TÉMOIGNAGE

Cheffe d'établissement participante



Ce programme est un besoin pour nous, chefs d'établissement, il donne les clefs pour un meilleur pilotage. Vous avez réussi à créer une communauté d'échange, de partage et d'apprentissage. C'est un cercle vertueux. Vous permettez de nous décentrer, de prendre du recul par rapport à notre pratique car on a toujours la tête dans le guidon. Vous agissez sur notre moral et celui de nos équipes. Et une équipe qui va bien, ce sont des élèves qui vont bien.

Nathalie CASAIL, Ex Chef d'établissement du Collège Paul Esquinance à La Réole (33)
Nathalie a décidé d'inscrire son nouvel établissement dans la 2e promotion du programme.



NOTRE 1ÈRE FORMATION DES FACILITATEURS INTERNES DES ÉTABLISSEMENTS SCOLAIRES

En octobre 2024, nous avons réalisé notre première formation à la facilitation pour 16 personnels enseignants, AED, AESH des établissements du programme. Nous leur avons proposé deux jours de formation en présentiel pour outiller leur passage à l'action. 93% des participants ont déclaré une progression de compétences. 81% se projettent sur une mise en pratique facile, voire très facile, avec les élèves. Il y a encore des craintes quant à l'activation des compétences auprès des collègues (62,5% des participants disent que ce sera moyennement facile) mais pour autant, ils ont envie d'endosser le rôle de facilitateurs internes dans leur établissement (81%).



TÉMOIGNAGE

Professeure participante



Je me sens pleine d'émotions, suite à cette formation, car on a partagé beaucoup de choses. Je me sens aussi ressourcée. Cela m'a donné des idées pour mes élèves. Il va falloir que je transfère aussi avec mon équipe. J'ai un peu plus d'appréhension mais nous avons désormais de nombreux outils et le support du groupe. Ce qui était génial dans cette formation, c'est qu'on nous a fédéré pour devenir un groupe. Je suis sûre qu'on aura le soutien qu'il nous faut pour avancer et se questionner sur ce que l'on fait dans notre métier.

Sandie Thivet, Professeure de Lettres Modernes
- Collège Robert Barrière

5 DÉFIS-CLÉS DE L'ÉCOLE

DÉFIS PRIORITAIRES : un fil rouge pour accompagner les enseignants

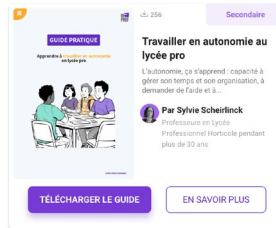
En 2024, les Défis Prioritaires ont structuré l'ensemble de notre production de contenus, avec un objectif clair : **apporter aux enseignants des solutions concrètes et accessibles sur les grands enjeux de l'École.**

Pour renforcer leur appropriation, nous avons misé sur **une diversité de formats complémentaires et une stratégie de diffusion optimisée.**

Des contenus progressifs pour une meilleure appropriation

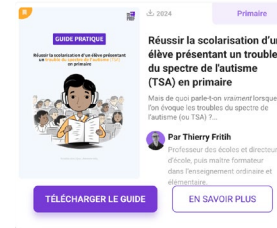
- **Articles** : des formats courts pour **poser les bases d'un sujet** et donner des clés immédiatement actionnables.
- **Guides pratiques** : des dossiers approfondis offrant **une approche détaillée** sur des enjeux clés comme l'inclusion ou la gestion de classe.
- **Podcasts et vidéos YouTube** : pour **approfondir en mobilité** et écouter l'analyse d'experts ou les témoignages d'enseignants.
- **Webinaires et entretiens ÊtrePROF** : 50 % ont été consacrés aux Défis Prioritaires en 2024, permettant **des échanges interactifs** avec des chercheurs et praticiens de terrain.
- **Kits ÊtrePROF** (16 nouveaux) : des séquences de mails accompagnées par des mentors, pour **mettre en pratique progressivement** et bénéficier d'un suivi personnalisé.
- **Ateliers synchrones** : désormais 100 % alignés avec les Défis Prioritaires, ces sessions interactives ancrées dans le réel offrent aux enseignants des solutions concrètes sur des sujets comme la gestion de classe ou l'inclusion.

Grâce à cette approche, **les Défis Prioritaires irriguent l'ensemble de nos productions, offrant aux enseignants un parcours progressif et structuré pour explorer, approfondir et mettre en œuvre des solutions adaptées à leurs défis quotidiens.**



RÉUSSITE DE TOUS LES ÉLÈVES : lever les obstacles à l'apprentissage des plus fragiles

Un élève issu d'un milieu défavorisé a **4 fois moins de chances de réussir**. Pour répondre à ce défi, nous avons développé **de nombreux outils et accompagnements**. En 2024, **123 ateliers** ont apporté aux enseignants des solutions concrètes sur **l'évaluation, la gestion de classe et la prévention du décrochage**, avec **5 861 participants sensibilisés**.



ÉCOLE INCLUSIVE : mieux accompagner les élèves à besoins spécifiques

15 à 20% des élèves ont des besoins éducatifs particuliers, mais trop d'enseignants manquent d'outils pour les accompagner. En 2024, nous avons conçu **diverses ressources**, dont **deux guides pratiques** sur l'accueil des élèves avec **trouble du spectre autistique (TSA)** en primaire et secondaire. Déjà téléchargés **4 000 fois**, ils complètent nos actions pour une école plus inclusive.

SANTÉ MENTALE : un enjeu central pour l'école

Stress, harcèlement, burn-out : la santé mentale des élèves est une préoccupation croissante. En 2024, nous avons renforcé notre accompagnement sur ces enjeux, notamment avec **9 entretiens thématiques** sur la gestion des crises, la lutte contre le harcèlement et la prévention du burn-out adolescent. Avec **12 000 vues et 800 heures de visionnage**, ces ressources offrent des outils concrets aux enseignants.



COMPÉTENCES PSYCHOSOCIALES : des compétences de vie à enseigner le plus tôt possible à l'école !

Les compétences psychosociales (CPS) sont essentielles pour l'épanouissement et la réussite des élèves, mais **seuls 30 % des enseignants** les enseignent de manière structurée. Nous avons créé un accès simplifié aux parcours e-learning sur ÊtrePROF et lancé des campagnes d'information afin de faciliter l'accès des enseignants à ces contenus. En 2024, nous avons également renforcé notre action via un partenariat avec l'association ScholaVie.



TRANSITION ÉCOLOGIQUE : apprendre au contact du réel

45 % des jeunes se disent en **éco-anxiété**, mais moins d'un enseignant sur deux se sent prêt à aborder ces enjeux en classe. En 2024, nous avons renforcé notre engagement, notamment autour de **l'École du dehors**. **5 kits pédagogiques et 4 guides pratiques** ont aidé les enseignants à intégrer cette approche dans leur enseignement.

PARTAGER LES CONNAISSANCES

L'OBSERVATOIRE ECOLHUMA



Depuis sa création, l'Observatoire Ecolhuma mène des baromètres réguliers en s'appuyant sur l'expertise d'un réseau de chercheurs partenaires d'un haut niveau scientifique. Sa mission est d'analyser avec rigueur et objectivité les perceptions, les pratiques et les besoins des enseignants. En tant qu'acteurs de terrain et témoins privilégiés des défis quotidiens de l'École, ces derniers apportent un éclairage essentiel sur les évolutions nécessaires. En recueillant et en exploitant ces données, l'Observatoire Ecolhuma nourrit le débat public et propose des pistes d'action adaptées aux enjeux éducatifs du XXI^e siècle.

Calendrier de publication des baromètres

| | 2022 | 2023 | 2024 | 2025 | 2026 |
|---|------|------|------|------|------|
| RÉUSSITE POUR TOUS Pratiques pédagogiques permettant d'engager les élèves issus de milieux défavorisés | | X | | X | |
| ÉCOLE INCLUSIVE Pratiques pédagogiques pour réussir l'inclusion des enfants à besoins particuliers | | | X | | X |
| SANTÉ MENTALE Pratiques pédagogiques pour prévenir le stress et l'anxiété scolaire | X | | X | | X |
| COMPÉTENCES PSYCHOSOCIALES Pratiques pédagogiques permettant de développer les CPS des élèves | X | | X | | X |
| TRANSITION ÉCOLOGIQUE Pratiques pédagogiques pour aider les élèves à appréhender les enjeux de la transition écologique | | X | | X | |
| FORMATION CONTINUE Pratiques de développement professionnel continu des enseignants | | X | | X | |

PUBLICATION SCIENTIFIQUE



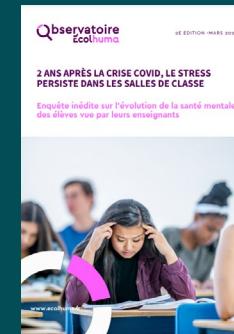
Les résultats de notre première enquête de 2021 sur les pratiques pédagogiques des enseignants et les inégalités scolaires ont été publiés dans la revue Social Psychology of Education (une revue de haut niveau scientifique).

Pour plus de détails : Darnon, C., Jury, M., Goudeau, S. & Portex, M. (sous presse). Competitive and cooperative practices in education: how teachers' beliefs in school meritocracy are related to their daily practices with students. Social Psychology of Education.

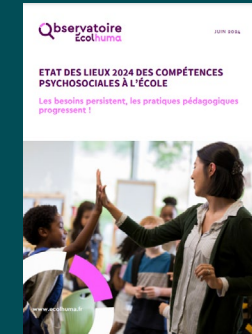
FOCUS

LES BAROMÈTRES DE L'ANNÉE : CHIFFRES ET APPRENTISSAGES

Nous avons réalisé cette année 3 baromètres sur la santé mentale à l'école, les compétences psychosociales et l'inclusion scolaire.



Santé mentale : Deux ans après la crise Covid, le stress persiste dans les salles de classes : 1 élève sur 5 présenterait des signes de stress et 1 enseignant sur 2 serait en situation d'épuisement émotionnel fort (+7% depuis 2022)



CPS : Selon les enseignants, leurs pratiques pédagogiques en faveur du développement des CPS se répandent et se formalisent. Le nombre d'enseignants ayant mis en place des interventions structurées visant le développement des CPS aurait triplé depuis 2022, passant de 9% à 28%...



Ecole Inclusive : Au sein de la communauté enseignante, 3 visions différentes de l'école inclusive co-existent et influencent les pratiques en classe : des enseignants réticents (31%), des enseignants réservés (42%) et des enseignants convaincus (27%). Elles seraient largement déterminées par le soutien social dont bénéficie l'enseignant.

PESER SUR LE DÉBAT PUBLIC

En 2024, Ecolhuma a continué son engagement **pour la réforme de la formation continue des enseignants** en poursuivant son travail de plaidoyer auprès des acteurs institutionnels et éducatifs. Après les premières étapes lancées avec Terra Nova, nous avons approfondi le « comment » de cette réforme, en développant des propositions concrètes et en affinant nos arguments pour **rendre la formation continue plus accessible, plus flexible et mieux adaptée aux besoins des enseignants**. Nous avons également élargi notre réseau d'alliés, en impliquant de nouvelles parties prenantes et **en renforçant les synergies pour une action collective plus influente**. Ce travail collaboratif a permis de renforcer la légitimité de notre démarche et d'obtenir un soutien croissant pour cette réforme cruciale.

FÉDÉRER UN RÉSEAU D'ALLIÉS



Nous avons également porté notre plaidoyer en intervenant dans différents événements en 2024 comme le ChangeNow Summit ou en associant à la cause des personnalités comme Daniel Pennac, parrain de notre soirée annuelle.

Daniel Pennac et Florence Rizzo, à l'occasion de la soirée annuelle d'Ecolhuma



Intervention de Florence Rizzo au Change Now Summit 2024

FOCUS

CRÉATION DU COLLECTIF CPS

En 2024, Ecolhuma s'est associé à cinq autres organisations engagées pour fonder le **Collectif CPS**, un élan inédit en faveur du développement des **compétences psychosociales (CPS) à l'école**. Cette initiative répond à une demande croissante des enseignants : selon notre dernier baromètre, 90 % d'entre eux reconnaissent l'importance des CPS et souhaitent être mieux formés pour les intégrer en classe.

Le Collectif CPS a commencé à fédérer un réseau fort représentant plus de **28 000 enseignants formés** depuis 2012, impactant 3 millions d'élèves. Ensemble, nous portons une ambition forte : faire des CPS un pilier éducatif reconnu, en proposant **des formations adaptées, un plaidoyer structuré et une recherche rigoureuse** pour accompagner cette transition nécessaire.

Avec cette alliance, nous renforçons notre engagement : offrir aux enseignants **des outils concrets** pour cultiver un climat scolaire apaisé, inclusif et propice à la réussite de tous.



ECOLHUMA DANS LES MÉDIAS



29 retombées presse sur l'année 2024 : la Croix, France Inter, Nouvel Obs, les Echos, RFI, Europe 1, Sqool TV et via les agences presse spécialisées en éducation : AEF et Newstank,...

LA CROIX



Le Nouvel Obs

Les Echos



carenews
Le média des acteurs de l'engagement

SQOOL TV



TRIBUNES PUBLIÉES DANS DES MÉDIAS NATIONAUX

Tribune les Echos - Enseigner, c'est aussi être formé aux compétences psychosociales :

« Pas de choc des savoirs sans un soutien choc aux enseignants »

tribune
Florence Rizzo
Co-fondatrice et co-directrice de l'association Ecolhuma

Alors qu'Anne Genetet a présenté l'« Acte II du choc des savoirs », Florence Rizzo réagit à la vision portée par la ministre de l'éducation nationale. Pour elle, on ne peut concevoir une amélioration efficace du niveau des élèves sans apporter un soutien concret aux enseignants qui les entourent.

Florence Rizzo, le 28/11/2024 à 08:00
Lecture en 2 min.

« Il est urgent de sortir les professionnels d'une solitude génératrice de leur mal-être au travail et de la stagnation du niveau des élèves. Une école de l'empathie et de la coopération est possible si et seulement si l'Etat accepte de s'engager dans une politique ambitieuse de formation et d'accompagnement des femmes et des hommes qui portent l'Ecole au quotidien. »

Tribune La Croix - Pas de choc des savoirs sans un soutien choc aux enseignants :

Les Echos

Economie Politique Entreprises Finance - Marchés Bourse Monde Tech-Médias Start-up Régions Patrimoine Travailler

TRIBUNE

Opinion | Enseigner, c'est aussi être formé aux compétences psychosociales

Gestion des émotions, connaissance de soi, empathie... Parce qu'elles favorisent la réussite scolaire et une meilleure santé mentale, ces compétences doivent être enseignées dès l'école par des professeurs compétents en la matière, explique ce collectif d'acteurs de terrain.

« Il est temps d'initier un « choc du soutien » aux enseignants, préalable à tout espoir de choc des savoirs. Cela passe d'abord par un objectif ambitieux de formation continue : 100 heures annuelles, à l'image des pays les plus performants. »



3

PODCASTS À ÉCOUTER



Demain N'attend Pas



85- Où en est l'école ? avec I

00:00 / 40:16



Quels sont les enjeux de l'enseignement en France ?

Les Adultes de Demain : Réinventer l'ent

- Florence Rizzo -

00:00 / 37:57

(-15) x1 (+15)



ILS ONT FAIT ECOLHUMA EN 2024

L'ÉQUIPE :

Comité de direction :

FLORENCE RIZZO :
Co-fondatrice et co-directrice d'Ecolhuma

STEPHEN CAZADE :
Co-directeur d'Ecolhuma

PRUNE NERCY :
Directrice du Programme Établissements

ELISE LOISEAU :
Directrice des partenariats et de la communication (depuis juin 2024)

DIDIER KETELS :
Responsable projet Belgique (depuis septembre 2024)

SOPHIE ZAVISIC :
Secrétaire générale (jusqu'en juin 2024)

Pôle partenariats et relations institutionnelles :

ELISE LOISEAU :
Directrice des partenariats et de la communication (depuis juin 2024)

LUCY RASH :
Responsable de partenariats

Pôle financier et administratif

HELENE TE :
Office manager

Pôle scientifique

MARINE PORTEX :
Responsable de la recherche scientifique

JULIE SIERRA :
Chargée de recherche (depuis mars 2024)

Transversal ÊtreProf :

NATHALIE DREYFUS :
Responsable pédagogique (en mission externe)

Pôle production pédagogique ÊtrePROF :

FABIEN HOBART :
Responsable du pôle production pédagogique

GARANÇE CHERUBINI :
Chargée de rédaction web (en mission externe)

FANNY LEBLOND :
Ingénieure pédagogique

ROMANE MARSAULT :
Assistante cheffe de projet audiovisuel (jusqu'en juillet 2024)

MURIEL MEILLIER :
Ingénieure pédagogique

NATASHA RIVERA MASSO :
Cheffe de projet multimédia

ROMAIN RENNE :
Ingénieure pédagogique audiovisuel (depuis juillet 2024)

Pôle accompagnement ÊtrePROF :

LUCILE SAGOT :
Responsable du pôle accompagnement

CHRISTOPHE LE GUELVOUT :
Chargé d'accompagnement

CHANTAL TRANCOSO :
Chargée d'accompagnement

COLINE DUTERTRE :
Responsable engagement (depuis mars 2024)

Pôle développement ÊtrePROF :

THOMAS TERTOIS :
Responsable du pôle développement

ADRIEN DUBOIS :
Chef de projet digital

Pôle marketing digital ÊtrePROF :

YANNICK RASOAVA :
Responsable marketing digital

JULIA GOUYEN :
Responsable de l'acquisition du trafic

CASSANDRA JEGOU :
Chargée de marketing digital (jusqu'en juillet 2024)

JEANNE LECAT :
Chargée de marketing influence (depuis septembre 2024)

ManagEduc :

HANNAH-BELLE MORIN-ABDULLAH :
Responsable éditoriale (depuis mars 2024)

Programme Établissements :

PRUNE NERCY :
Directrice du Programme Établissements

ISABELLE VAYSSIÉ :
Chargée d'accompagnement des établissements

VÉRONIQUE ZEHNACKER :
Chargée d'accompagnement des établissements (mi-temps)

LINE NKENLA :
Chargée de communication (depuis septembre 2024)

CONSEILS SCIENTIFIQUES

Le conseil scientifique d'ÊtrePROF

NOÉMIE LE DONNÉE :
Analyste à l'OCDE

CHRISTINE HAMEL :
Professeur des universités, Université de Laval (Canada)

CAMILLE TERRIER :
Économiste de l'éducation (LSE, MIT, HEC Lausanne)

ASMA BENHENDA :
Économiste et autrice du livre « Tous de bons profs »

REBECCA SHANKLAND :
Professeure des Universités en psychologie du développement - Membre de l'Institut Universitaire de France

Appui scientifique spécialisé sur la santé mentale

HELENE ROMANO :
Docteure en Psychopathologie et Psychothérapeute

FERNANDO NUNEZ-REGUEIRO :
Chercheur en sciences de l'éducation à l'Université de Grenoble-Alpes, spécialiste du décrochage scolaire

Appui scientifique spécialisé sur l'enseignement des compétences psychosociales

REBECCA SHANKLAND :
Professeure des universités en psychologie du développement, membre de l'Institut Universitaire de France

Appui scientifique sur l'école inclusive

CYRIELLE DERGUY :
Maîtresse de Conférences en psychopathologie à l'Université de Paris Cité

MICKAËL JURY :
Maître de Conférences en psychologie sociale à l'Université Clermont-Auvergne et membre de l'Institut Universitaire de France

Le conseil scientifique ManagEduc

FRÉDÉRIQUE ALEXANDRE-BAILLY :
Directrice générale de l'ONISEP

CATHERINE BECHETTI-BIZOT :
Médiatrice de l'éducation nationale et de l'enseignement supérieur

ISAAC GETZ :
Professeur de leadership à l'ESCP

CHRISTOPHE MARSOLLIER :
IGESR

OLIVIER PERRENOUD :
Professeur à la Haute École Pédagogique (HEP) de Vaud en Suisse et responsable du pôle LEAD

LAETITIA PROGIN :
Docteure en sciences de l'éducation et professeure à la HEP de Vaud

VINCENT PHILIPPE :
Chef du bureau de l'éducation prioritaire à la DGESCO

LES MENTORS

Du côté d'ÊtrePROF

La communauté des Mentors d'ÊtrePROF rassemble des enseignants expérimentés qui partagent leur expertise avec leurs pairs en contribuant à la rédaction de ressources pédagogiques et en participant à l'animation de la communauté. Leur rôle est crucial pour offrir un soutien personnalisé et des conseils pratiques, favorisant ainsi un environnement d'entraide au sein de la plateforme. En 2024, 250 enseignants ont participé en tant que mentors pour un total de 300 collaborations. 2024 marque enfin une évolution dans la stratégie du mentorat, notamment avec des collaborations plus fréquentes avec les réseaux de professeurs influenceurs sur les réseaux sociaux.

Du côté de MANAGEDUC

Sortir les chefs d'établissement de l'isolement, leur permettre d'échanger sur leurs pratiques et de s'inspirer mutuellement, telle est la raison d'être de ManagÉduc. De nombreux personnels de direction et d'encadrement s'engagent au quotidien et bénévolement à nos côtés : notre comité de pilotage constitué de dix membres chefs d'établissement ou inspecteurs impliqués dans notre stratégie éditoriale, dans l'animation des webinaires et ateliers et dans la réalisation des entretiens d'experts, et nos contributeurs ponctuels qui interviennent lors de sessions d'atelier, ou contribuent à nos productions éditoriales.



Le Séminaire des mentors à l'octobre 2024, a rassemblé une trentaine de mentors venus de toute la France et représentant tous les niveaux de l'École.

CONSEIL D'ADMINISTRATION :

GILLES BABINET :

Co-président (membre du bureau), entrepreneur, co-président du Conseil national du numérique et digital champion de la France auprès de la Commission européenne (entrée en Avril 2024)

GABRIELLE LEROUX :

Co-présidente (membre du bureau), task team leader chez l'Agence Française de Développement



THIERRY POLACK :

Trésorier (membre du bureau), expert-comptable et fondateur de Typisoft

JÉRÔME SALTET :

Secrétaire général (membre du bureau), co-fondateur et directeur de Play Bac

ARNAUD DE BERTIER :

Membre du bureau, ex senior partner de McKinsey et enseignant de mathématiques en éducation prioritaire

MALIKA ALAOUANI :

IEN (inspectrice de l'éducation nationale)

MATTHIEU BARET :

Investisseur et managing partner chez Eurazeo

OLIVIER BRECHARD :

Secrétaire Général (membre du bureau), Directeur du Learning Planet Festival au CRI (centre de recherches interdisciplinaire)

PASCAL GILLE :

Inspecteur Académique, Inspecteur Pédagogique Régional, Etablissement et Vie Scolaire de l'académie de Versailles

JENNIFER HOFFMANN :

Country team lead chez Global Partnership for Education

PHILIPPE LE ROUX :

Président Fondateur de Key People

BERTRAND MACABEO :

Associé Fondateur de MyCercle

CARINE MALLET :

Proviseure-adjointe du lycée professionnel Montciel de l'académie de Besançon

THIBAULT RENAUDIN :

Maire de Termes d'Armagnac, Vice président de la communauté de Communes Armagnac Adour

CHRISTOPHE SONZOGNI :

Directeur de la Stratégie et de l'Innovation chez Alpha Networks

ESTHER MAC NAMARA :

Déléguée à la transformation numérique de la DGFIP

PEGGY CHRÉTIEN ANSELMO :

Enseignante

GILLES BABINET ET GABRIELLE LEROUX, NOUVEAUX CO-PRÉSIDENTS

POURQUOI AVOIR ACCEPTÉ CETTE PRÉSIDENTE ?

Après m'être exprimé pendant des années sur les enjeux et l'importance de l'éducation nationale dans le développement d'une société saine et permettant à chacun de trouver sa place, il m'était difficile de ne pas accepter cette présidence. De surcroît contrairement à ce que l'on pense souvent il n'y a aucune forme de fatalité à ce que notre école ne fonctionne pas mieux. Il s'agit essentiellement de science, de recherche, et d'un pragmatisme de terrain.

Après cinq années aux côtés de l'association comme administratrice, j'ai la conviction qu'Ecolhuma joue aujourd'hui un rôle essentiel et singulier pour soutenir celles et ceux qui, dans les classes, font l'Ecole aujourd'hui. Poursuivre l'aventure en tant que co-présidente, c'est accompagner l'association dans une période de forte croissance, qui témoigne à la fois de l'ampleur des besoins, de la pertinence des solutions proposées et de la confiance accordée par ses partenaires, toujours plus nombreux.

QUELS DÉFIS VEUX-TU RELEVER AVEC ECOLHUMA ?

En restaurant les dynamiques qui consistent à croire dans notre capacité à changer rapidement les choses, en mettant par exemple en évidence le fait que la formation des enseignants est un facteur de très grande efficacité, Ecolhuma permet de retrouver des leviers efficaces d'action. Participer d'une façon ou d'une autre à ce type d'initiative me semble être la vocation et l'intention d'Ecolhuma.

Premier déterminant de la réussite des élèves, l'enseignant a le pouvoir de transformer la société, pour peu qu'on lui en donne les moyens. Ecolhuma a prouvé qu'il était possible de mobiliser l'expérience de terrain, le meilleur des avancées technologiques et scientifiques et d'inspirants exemples internationaux pour démultiplier l'impact des professeurs sur le parcours scolaire de chaque élève. Il s'agit désormais de passer à l'échelle et de faire de l'accompagnement et de la formation des enseignants un enjeu au cœur du débat public.

QUELS SONT LES ATOUTS DE CETTE CO-PRÉSIDENTE ?

J'ignore si toutes les coprésidences sont vertueuses mais celle-ci, composée de 2 individus très complémentaires l'est évidemment. Il me semble qu'elle renforce la qualité de la gouvernance ou d'une association dans la croissance rapide nécessite un pilotage approprié.

À l'image de la diversité des profils réunis au sein du Conseil d'administration, cette co-présidence permet de croiser utilement regards et expériences et d'unir nos forces pour soutenir l'association face à la complexité des défis à relever.



GILLES BABINET



GABRIELLE LEROUX



AGIR ENSEMBLE

Nos partenaires, engagés à nos côtés, partagent une conviction forte : l'École peut changer si nous donnons aux enseignants les moyens d'agir. Grâce à eux, nous avons pu renforcer notre action et accompagner toujours plus de professionnels de l'éducation.

Mais transformer l'École est un défi collectif. Pour aller plus loin, nous devons rassembler un écosystème toujours plus large d'alliés et de partenaires. Entreprises, fondations familiales, mécènes : chacun a un rôle à jouer pour construire une École plus juste et épanouissante.

Rejoindre Ecolhuma, c'est investir dans un changement durable. Ensemble, nous pouvons amplifier notre impact et bâtir un modèle éducatif où chaque élève, quel que soit son milieu, a les mêmes chances de réussir.

L'impact est réel, mesurable, et nous avons besoin de vous pour l'accélérer. Faisons grandir notre École, ensemble !

Photo : La soirée annuelle d'Ecolhuma, parrainée par Daniel Pennac, a été l'occasion de réunir tous nos partenaires autour du projet et de celles et ceux qui le font vivre au quotidien, les enseignants

TÉMOIGNAGE



Olivier Camino et Dorothee Camino Dalaine

OLIVIER CAMINO ET DOROTHEE DALAINE,
Fondation Altitudes

« La Fondation Altitudes s'engage aux côtés des acteurs de terrain pour prévenir le décrochage scolaire et transformer durablement le système éducatif. Nous sommes convaincus qu'améliorer l'expérience des enseignants est un levier essentiel pour favoriser la réussite des élèves. Un meilleur accompagnement et une formation continue adaptée, notamment en pédagogie différenciée, permettent de rompre l'isolement des enseignants et de renforcer leur impact en classe. Chez Ecolhuma, nous avons trouvé l'équilibre entre plaider et action concrète. Trop souvent, on oppose réflexion et

mise en œuvre, alors que la transformation repose sur l'expérimentation et l'accompagnement quotidien. Ecolhuma mobilise la technologie pour fédérer une communauté d'enseignants engagés et développer des dispositifs pédagogiques innovants. Ecolhuma est notre premier partenaire, un choix structurant. Nous les accompagnons à travers un mécénat de compétences (RH, tech, communautés apprenantes), un soutien stratégique et un financement long terme non fléché. Ensemble, nous avançons avec une ambition commune pour les jeunes et une volonté d'innover sur le long terme. »

TÉMOIGNAGE



De gauche à droite : Joëlle Peyroles, Bruno Peyroles, Christel Jaffres, Adrien Peyroles

BRUNO PEYROLES,
Fonds de dotation Bureau Vallée pour une planète heureuse

« Bureau Vallée est un acteur majeur dans la fourniture scolaire et équipe les élèves et les enseignants depuis 1990. La famille Peyroles a donné 22% du capital de l'entreprise à la fondation actionnaire « Bureau Vallée pour une planète heureuse » dont la mission est, notamment, de favoriser l'éducation.

La rencontre avec Ecolhuma a été une révélation. Le projet de développer une offre de services dédiée aux enseignants a montré sa force par sa pertinence. Avec une sobriété de moyens exemplaire, ses fondateurs et leur équipe développent une énergie et une inventivité admirables. »

LES ÉLÉMENTS FINANCIERS

COMMENTAIRE



THIERRY POLACK,
Trésorier de l'association et expert comptable

« L'année 2024 est la première année de notre plan 2024-2026 traduisant notre évolution opérationnelle. Elle traduit l'évolution des ambitions d'Ecolhuma avec un budget de 2 525 k€ en hausse de 7% par rapport à 2023, et de 25 % par rapport à 2022.

Ce budget est financé par des revenus d'activités de 86 k€ en lien avec Manageduc.fr se maintenant au niveau de l'année précédente et représentant 3 % du total du budget.

La part des subventions publiques est maintenant marginale à moins de 1%, les dons de particuliers de 130 k€ représentent plus de 5%, et enfin les contributions financières de fondations ou entreprises mécènes s'élèvent à 2 239 k€, soit 89%.

La qualité de notre suivi budgétaire nous a permis d'adapter le niveau de nos dépenses au résultat de nos actions de recherche de fonds, ce qui se traduit par l'équilibre de notre résultat raisonnablement excédentaire de 25 k€.

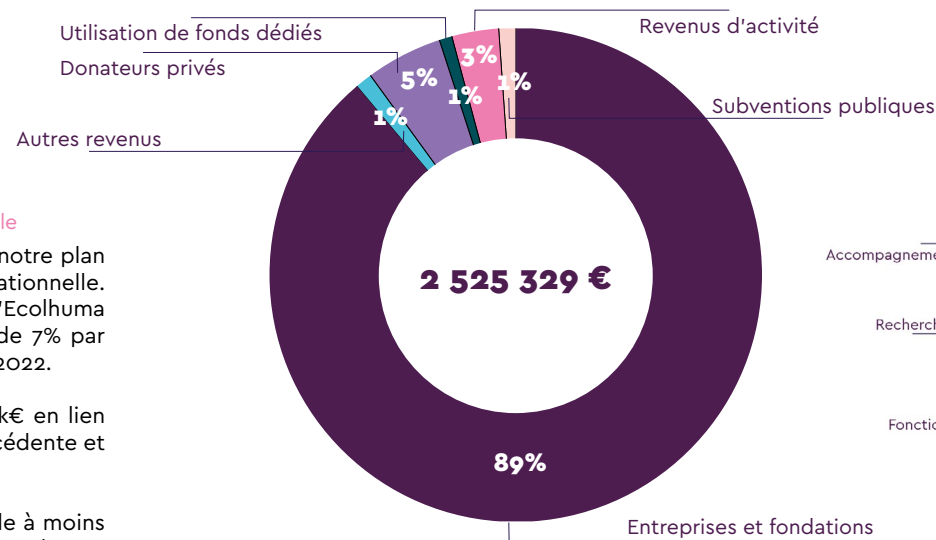
Les dépenses de personnel internes et externes s'élèvent à 1 714 k€ soit 68%.

Les dépenses de personnel interne sont de 1 570 k€ et sont composées de 25 ETP en CDI, auxquels il convient de rajouter 2.3 ETP en contrat d'apprentissage.

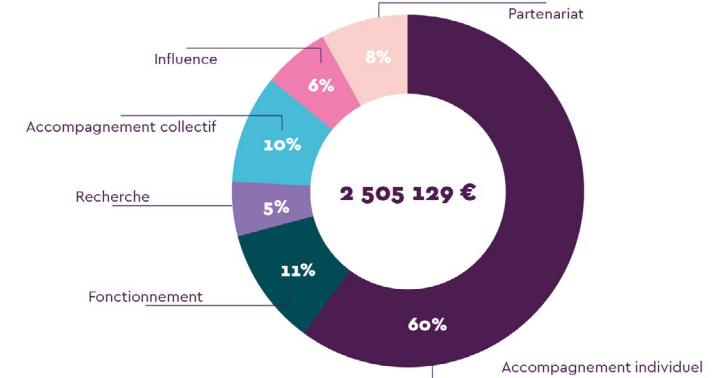
Le bénévolat mobilisé par Ecolhuma est particulièrement significatif, puisque nous avons valorisé à 155 k€ contre 124 k€ en 2023 les personnes bénévoles intervenus au cours de l'année, et que nous avons bénéficié également de 101 k€ de prestations en nature par différentes organisations partenaires.

Nos fonds propres s'élèvent après l'excédent de l'exercice à 279 k€. Les relations fortes et solides avec nos partenaires mécènes nous permettent d'avoir une trésorerie saine et nous permet au 31 décembre 2024 d'avoir déjà 600 k€ de fonds obtenus pour 2025. »

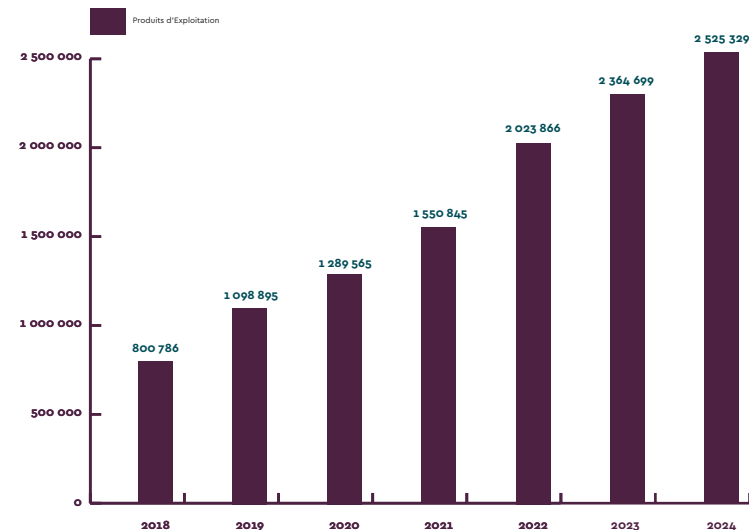
VENTILATION DES RECETTES



VENTILATION DES CHARGES



ÉVOLUTION DU BUDGET OPÉRATIONNEL



ILS SOUTIENNENT ECOLHUMA

NOS PARTENAIRES PRIVÉS



NOS PARTENAIRES PUBLICS



Partenaires dans le cadre de Programmes d'Investissements d'Avenir

E-Inspe :

Agence pour l'Enseignement du Français à l'Étranger, Centre National d'Enseignement à Distance (CNED), Conservatoire National des Arts et Métiers (CNAM), France Education International (FEI), Office National d'Information sur les Enseignements et les Professions (ONISEP), Réseau Canopé

100% Inclusion :

Université de Picardie Jules Vernes, Université de Lille, Université de Rouen Normandie, Université de Caen Normandie, Académie d'Amiens, Région Académique de Normandie, Académie de Lille



NOS PARTENAIRES ASSOCIATIFS ET SYNDICAUX



Plus d'informations sur notre site internet :
sur www.ecolhuma.fr

Suivez-nous



Contactez-nous

Florence Rizzo
06 75 41 19 74
frizzo@ecolhuma.fr

Écolhuma