



Écolhuma

Rapport  
d'activité | 2023





**Florence Rizzo**

Co-directrice d'Ecolhuma



**Stephen Cazade**

Co-directeur d'Ecolhuma

L'actualité de l'éducation aura été marquée par 2 événements forts en 2023 : la publication des derniers résultats de l'enquête internationale PISA de l'OCDE et l'assassinat de Dominique Bernard, professeur de français à Arras. Ces deux événements sont symptomatiques et révélateurs du combat porté par Ecolhuma.

1<sup>er</sup> événement marquant : L'enquête PISA montre que les résultats des élèves français sont en baisse et en dessous de la moyenne des pays de l'OCDE. Depuis plus de 20 ans, non seulement la France ne réussit pas à faire réussir ses élèves et par ailleurs ne réussit pas à réduire les inégalités puisqu'un élève défavorisé continue à avoir 4 fois moins de chances de réussir qu'un élève issu de milieu favorisé. Les systèmes éducatifs comme Singapour qui caracolent en tête du classement international PISA ont investi massivement sur le recrutement, la rémunération et la formation des enseignants. La France continue à avoir un sous-investissement structurel dans ce qui pourrait améliorer drastiquement ses résultats.

2<sup>ème</sup> événement marquant : l'assassinat de Dominique Bernard. « Il fait partie des profs qui ont marqué ma scolarité. Il m'a fait aimer la lecture et m'a donné envie d'enseigner. Je ne réalise toujours pas », explique Élodie, professeure des écoles de 28 ans, la voix brisée. Cet assassinat est le triste symptôme d'une montée de l'obscurantisme. Les enseignants qui tentent d'enseigner l'esprit critique et la liberté de pensée deviennent une cible pour ceux qui refusent l'héritage des Lumières.

Le rôle d'Ecolhuma est bien de contribuer à l'amélioration de l'éducation en France avec la conviction renouvelée que nous ne pourrons y arriver sans les enseignants, qui après les parents sont des adultes référents structurants.

En 2023, nous avons continué à agir pour soutenir celles et ceux qui sont en 1<sup>ère</sup> ligne pour contribuer à l'émancipation des jeunes générations. Ce fut également une année de stabilisation qui nous a permis d'écrire notre plan stratégique 24-26. Car oui, nous avons prévu de repartir dans une phase de développement forte. La tâche est immense, les besoins sont croissants et nous restons engagés, nous, équipe opérationnelle, bénévoles, partenaires.... car c'est ensemble que nous relèverons le défi de réenchanter l'Ecole de la république. Nous sommes prêts pour que 2024 soit une année olympique, une année pour aller plus haut et atteindre plus d'impact.

Florence Rizzo et Stephen Cazade

# LES FAITS MARQUANTS DE L'ANNÉE 2023

Pour la 1<sup>ère</sup> fois, nous dépassons les seuils de **100 000 fiches-outils** téléchargées et **50 000 écoutes** de podcasts sur une année !



**Préparation de la rentrée 2023-2024 :** Plus de 170 000 enseignants se sont formés sur EtrePROF en juillet-août, cumulant près de 200 000 heures de formation.

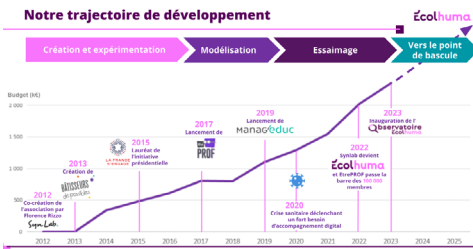


La 3<sup>ème</sup> édition du **Campus ManagEduc** a rassemblé en août 1 100 personnels de direction autour de 13 webinaires et ateliers.

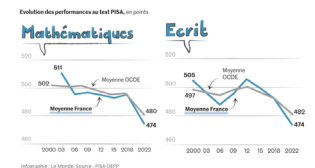


## Observatoire Ecolhuma

Lancement en mars de l'Observatoire Ecolhuma, notre observatoire scientifique pour sonder les réalités et pratiques des enseignants afin de nourrir nos actions et d'éclairer le débat public.



2023 a également été marquée par la rédaction de notre plan stratégique 2024-2026, voté en Conseil d'Administration en décembre. Pour tout savoir à ce sujet, rendez-vous en page 17.

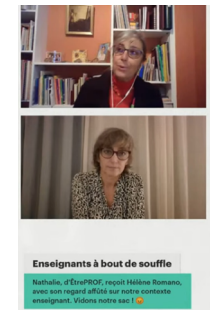


La 5<sup>ème</sup> édition du classement **40 Femmes Forbes**, met Florence Rizzo, fondatrice et co-directrice d'Ecolhuma à l'honneur, récompensant son engagement citoyen au service de l'éducation.

Les résultats de l'**enquête PISA 2022** publiés en décembre font état d'une nouvelle dégradation des performances des élèves français en mathématiques comme à l'écrit. La France se situe en-dessous du niveau moyen des pays de l'OCDE. Nous sommes convaincus que cette évolution n'est pas une fatalité, et plus déterminés que jamais à accompagner les enseignants pour inverser la tendance et rendre notre Ecole plus juste et plus épanouissante.

Sortie en novembre de notre rapport conjoint avec le Think Tank Terra Nova, **« De l'urgence d'une grande réforme de la formation continue des enseignants ! »**. Ce rapport pose les bases de notre plaidoyer pour une véritable politique de développement professionnel de ceux qui font l'Ecole au quotidien.

31 octobre : Notre **webinaire « Enseignants à bout de souffle »**, pensé comme un temps de réflexion pour faire face à l'anxiété et l'émotion suscitées par l'assassinat de Dominique Bernard, a été suivi par 400 enseignants. A cette occasion, Hélène Romano, docteure en psychothérapie et psychothérapeute spécialisée dans la gestion de crise en milieu scolaire, était notre invitée.







# ACCOMPAGNER LES ENSEIGNANTS



## PLUS DE 170 300 ENSEIGNANTS MEMBRES

La communauté ÊtrePROF a été créée en 2017 à l'initiative d'un collectif d'enseignants. Elle s'appuie sur la plateforme digitale du même nom et vise à favoriser le développement professionnel des enseignants à travers l'accès à des ressources et des espaces d'échange. L'accès est gratuit sur inscription pour permettre à tous les enseignants de se saisir des ressources proposées.

### TOP 3 RESSOURCES EN 2023

1

Article

14 idées de rituels de l'entrée à la sortie de classe en élémentaire

2

Guide pratique

Aider les élèves présentant des troubles du comportement

3

Article

Avoir de l'autorité, ça s'apprend : 7 conseils

### L'ATELIER AVEC LE PLUS DE PARTICIPANTS EN 2023

ATELIER

Dans la peau d'un DYS : tester pour comprendre et mieux accompagner

Avec la multiplication des PPRE, PAP et PPS, qui ne s'est jamais senti démuné pour aménager ses cours pour les élèves à besoins éducatifs particuliers ? Comment aménager efficacement quand on ne perçoit pas les troubles de nos élèves ? Je vous propose une mise en situation puis quelques astuces pour aménager simplement sans être submergé.



Avec Frédérique Richard  
Professeure de S.T. au collège et au lycée depuis 1998 et référente élèves à besoins éducatifs particuliers

### CHIFFRES CLÉS SUR 2023

1 600 000  
visites sur ÊtrePROF



170 300  
membres inscrits  
sur ÊtrePROF à fin 2023  
dont 45 300 nouveaux  
pour 2023



6 600  
néo-enseignants  
inscrits au programme  
Ma Première Année  
(+47% par rapport à  
2022)

FOCUS

## PROPOSER DES TEMPS DE FORMATION ADAPTÉS AU QUOTIDIEN DES ENSEIGNANTS

Notre baromètre sur la formation continue des enseignants mené en mai 2023 révélait une réalité méconnue : leur charge de travail et le faible temps formel dédié à la formation font qu'ils se forment majoritairement sur leur temps libre, à 55% sur les week-ends ou en soirée (pour 47%). En attendant que les propositions institutionnelles évoluent, l'offre d'accompagnement d'ÊtrePROF s'adapte à ces réalités. Nous avons décidé d'investir sur des formats qui restent exigeants sur le fond tout en s'intégrant dans un quotidien, dans les temps de transport, en faisant la cuisine ou une activité extérieure.

### LE DÉVELOPPEMENT DE L'OFFRE DE PODCASTS



Nous proposons maintenant 2 nouveaux épisodes par semaine avec notamment un format audio qui suit en classe un enseignant mentor qui partage ses conseils sur une pratique pédagogique spécifique. L'épisode le plus écouté a été « Regrouper les élèves en maternelle ». Et globalement, nous avons atteint le cap des 50 000 écoutes d'épisodes en 2023 avec un objectif de doublement d'ici 2 ans.

### LE DÉVELOPPEMENT DE FORMATS LONGS SUR YOUTUBE

La facilité et les habitudes d'utilisation de Youtube nous permettent de développer un format long de 45 minutes d'entretien avec des experts de la pédagogie ou d'autres domaines pour venir nourrir et questionner les pratiques enseignantes. Depuis le mois de mai, nous produisons et diffusons un nouvel entretien par semaine. Au total en 2023, ces vidéos ont cumulé 165 000 vues pour 13 200 heures de visionnage. L'entretien le plus vu portait sur « l'enseignement explicite » avec un membre du Conseil scientifique de l'Education Nationale.





**FOCUS**

**NOTRE PARTENARIAT AVEC ALMA STUDIO POUR LA MATERNELLE**

Créé par Martin Solveig, Alma Studio développe une application d'histoires audio originales et sans écran pour les enfants. Alma Studio et Ecolhuma ont noué un partenariat en 2023 afin de proposer une offre gratuite et de qualité aux enseignants de maternelle. Convaincu par l'intérêt de l'usage des histoires et de l'audio au service des apprentissages, et reprenant les principes de la pédagogie par l'écoute, EtrePROF a créé des fiches pédagogiques et des activités clés en main pour accompagner ces histoires.

Près de 500 enseignantes en maternelle se sont lancées pour utiliser en classe ces histoires dès la 1ère année de ce partenariat. L'objectif est de poursuivre la diffusion pour toucher à terme plusieurs milliers de classes et d'étendre le catalogue d'histoires répondant à différents apprentissages clés dès le plus jeune âge.

**Comprendre une histoire avec...**

**Gigi se trouve trop grande d'Alma Studio**

« Les histoires audios sont un formidable outil pour développer le langage de nos élèves, la mémorisation des textes et, sans image, favorisent un langage d'évocation qui s'enrichit par la ritualisation des séances d'écoute et d'activités de compréhension. »  
Fanny Leblond - Enseignante en maternelle pendant 20 ans

Nous vous proposons de mettre en œuvre ces séances en prenant appui sur la **pédagogie de l'écoute** de Pierre Péroz, maître de conférences en sciences du langage à l'université de Nancy-Metz pour qui : « Un texte narratif non illustré est un meilleur support que l'album pour l'apprentissage du langage, tant pour la mémorisation des textes et du lexique que pour la compréhension globale et fine des histoires. »

Avant de vous lancer, nous vous invitons à prendre connaissance de [la fiche-outil qui explique les grands principes](#).

Voici les 3 temps de la compréhension que vous retrouverez dans cette fiche :

- 🎧 Avant l'écoute, séance décrochée préparatoire.
- 🔊 Le temps d'écoute et des questions de compréhension ouvertes.
- 🗣️ Après l'écoute, la reprise des difficultés de compréhension.

• PROGRAMME D'ENSEIGNEMENT DE L'ÉCOLE MATERNELLE •  
► BOENJS n° 25 du 24 juin 2021

**DOMAINE**

- ✓ 1. Mobiliser le langage dans toutes ses dimensions

**SOUS-DOMAINE**

- ✓ 11 L'oral
- ✓ 12 L'écrit

**COMPÉTENCES DE FIN DE CYCLE**

- ✓ Comprendre et apprendre : s'exprimer dans un langage oral syntaxiquement correct et précis.

Les séquences sont bien expliquées. Les enfants ont adoré. Cela change des albums que l'on peut lire en classe. Chaque histoire aborde une valeur comme le partage, l'amitié, les différences ...

Marion, Professeure des écoles en Grande Section

**FOCUS**

**LA CROISSANCE DU NOMBRE D'ENSEIGNANTS MEMBRES**

La communauté enseignante membre d'EtrePROF a poursuivi et même amplifié son développement en 2023. Au-delà de la notoriété grandissante et du bouche à oreille positif, ces bons résultats sont le fruit d'un investissement avec l'arrivée d'un responsable marketing digital fin 2022 et le perfectionnement des campagnes d'acquisition sur le web.

Plusieurs dizaines de campagnes de communication différentes ont été réalisées en 2023 mettant en avant des ressources d'EtrePROF, adaptées aux besoins des enseignants selon la période de l'année et leurs niveaux de classe.

L'attractivité des propositions EtrePROF et la maîtrise de ces campagnes de communication permet un passage à l'échelle de cette croissance à budget maîtrisé.

Nombre de nouveaux inscrits sur ÊtrePROF



# ACCOMPAGNER LES CHEFS D'ÉTABLISSEMENT

Manag'educ

## CHIFFRES CLÉS SUR 2023

6 000  
membres



2600  
chefs d'établissement



530  
abonnés  
individuels ou via  
les établissements  
scolaires

## CAMPUS 2023

Avec ManagEduc, la plateforme de formation continue dédiée aux personnels d'encadrement, nous avons un objectif : donner aux 13 000 chefs d'établissement le temps d'échanger, de s'outiller, de faire un pas-de-côté, semaine après semaine. Pour la 3<sup>ème</sup> année consécutive, nous avons proposé le Campus ManagEduc ouvert à toutes et à tous. Pendant 2 jours, se sont succédés webinaires et ateliers gratuits, soit 13 occasions d'apprendre avec un expert, partager entre pairs et préparer la rentrée du bon pied.

**Manag'educ**  
1 824 abonnés  
7 mois • Modifié •

Nous étions **1100 perdrix** pour fêter cette nouvelle année ensemble et faire un pas de côté avant la rentrée.

4 webinaires, 9 ateliers, par et pour les personnels d'encadrement, pour appréhender ensemble les évolutions du pilotage pédagogique.

- « Quelle promesse l'école fait-elle aux jeunes aujourd'hui ? »
- « Instaurer une posture collaborative dès la rentrée »
- « Une rentrée à l'heure du PACTE »
- « Santé mentale : comment prévenir les conduites à risque dans nos établissements ? »

Un moment d'échange chaleureux qui vient rappeler ce que nous portons au quotidien : le soin des personnes qui font vivre l'école, et la coopération féconde entre pairs.

Merci à tous les intervenants et participants pour ces beaux moments de partage, riches de promesses pour l'année 2023 – 2024 !

Redécouvrir le programme de ces deux jours : <https://lnkd.in/eTC27nyu>

Merci à tous les intervenants et facilitateurs

#perdrix #campusME2023

Plus de 1100 participants ont répondu présents ! Ils ont eu l'occasion de prendre de la hauteur sur leur rôle en participant à des sessions sur les thèmes suivants : « Perdre : un stratège de terrain au service des élèves ? », « L'Effet établissement : la réussite à portée d'équipe », « Ralentir pour mieux agir ! », « Instaurer une posture collaborative dès la rentrée », ...

## RESSOURCES PRODUES / WEBINAIRES ET ATELIERS

Cette année a été de nouveau riche et grâce à l'engagement des chefs d'établissements mentors bénévoles 20 webinaires ont été animés touchant 923 personnels de direction (taux de participation de 43%). L'occasion de prendre de la hauteur avec l'intervention d'experts de différents horizons.

Par ailleurs, nous avons animé 24 ateliers entre pairs regroupant 400 participants. Des temps d'échange qui ont permis d'aborder aussi bien la mise en place du Pacte Enseignants que la préparation de l'oral du concours des personnels de direction.

### Kit Scolariser les élèves à besoins éducatifs particuliers

Les essentiels pour mieux accueillir et accompagner nos élèves BEP

#### L'objectif de ce Kit:

Développer une culture commune autour de l'école inclusive au sein d'un établissement est essentiel pour appréhender les besoins spécifiques des élèves. Nous vous proposons des pistes concrètes pour déployer des dispositifs, penser des stratégies d'accueil et mener des actions en faveur de l'inclusion des élèves à besoins éducatifs particuliers au sein de votre établissement.

#### Composition du Kit

##### Fiches

- Accompagner l'insertion professionnelle et la poursuite d'études des publics à besoins particuliers
- Protocoles de retour inclusives
- Développer le partenariat école/famille/sous
- Faire le lien avec les partenaires de l'école
- Réaliser le premier entretien en vue de la scolarisation d'un élève à BEP
- Établir un diagnostic partagé de l'école inclusive
- Quelles stratégies d'accueil pour les élèves à besoins particuliers ?
- Accompagner les familles sur les demandes d'aménagements d'examens
- Entretien avec Karine Buard
- Travailler avec une élève

##### Tableaux

- Liste d'outils numériques au service d'un établissement inclusif
- Tableau récapitulatif des différents dispositifs et plans d'accompagnement pour les élèves à BEP
- Liste des BEP selon le référentiel de Valérie Barry



FOCUS

## UN NOUVEAU FORMAT VIDÉO : LE TUTO

Faciliter l'orientation de tous ...

**ASTUCES À regarder ... Partager**

**DE PERDRE**

**TOUS NOS ELEVES**

Regarder sur YouTube

Nous avons développé un nouveau format vidéo : le « Tuto ».

Du publipostage avec excel à la planification d'épreuves sur EDT, en passant par le partage d'expérience pour faciliter l'orientation des élèves, 5 tutos ont été produits cette année.

La voie professionnelle concerne 2 100 établissements dont 1500 publics. Ces établissements peuvent se retrouver isolés sur leur territoire, par leur spécificité. Lancé en septembre 2022, le réseau ManagEduC Lycée Pro fédère 136 membres dont des personnels de direction, des directeurs délégués aux formations professionnelles et technologiques, des inspecteurs, des CPE... Être membre du réseau, c'est avoir accès à un annuaire national de collègues, ce qui permet de sortir de son isolement. C'est aussi l'occasion de bénéficier d'ateliers et de webinaires spécifiques permettant d'aborder les sujets propres à ce type d'établissement, passerelle entre l'école et l'entreprise. 8 ateliers ont été animés en intelligence collective.

### Témoignage

#### Un membre du réseau ManagÉduC Lycée Pro



C'est rassurant de pas être seul à vivre ce quotidien et à se poser ces questions.

La communauté ManagÉduC continue de grandir, toujours animée par la passion de soutenir les chefs d'établissement dans leur mission de pilotage pédagogique.



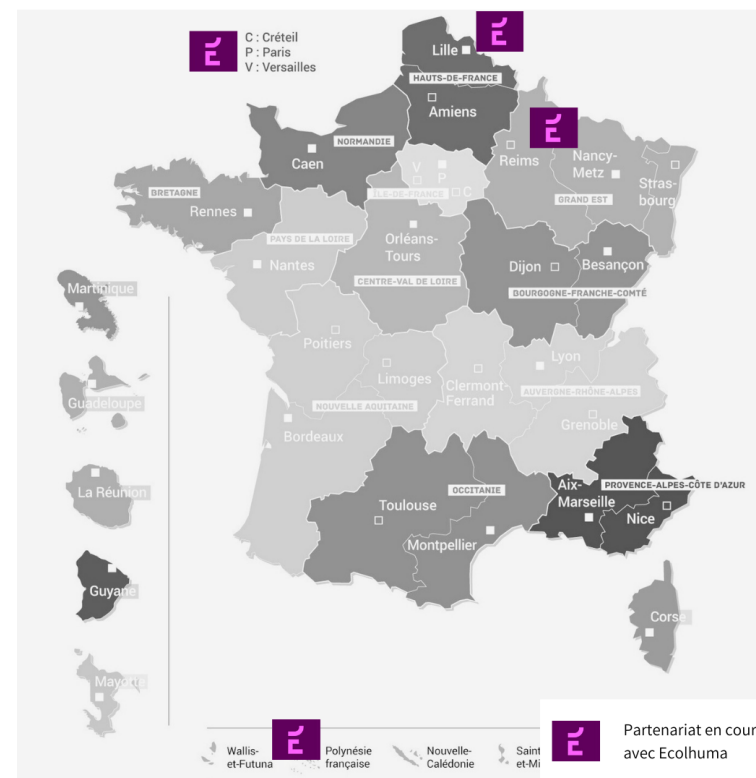
## PARTENARIATS ACADÉMIQUES

Cette année, les académies de Versailles, Lille, Créteil, Reims et la direction de l'enseignement de Polynésie française ont décidé de s'en saisir et ainsi de proposer un abonnement ManagEduC à leurs cadres.



Suivant les territoires, ManagEduC est présent pour soutenir les personnels de direction stagiaires, les personnels de direction prenant leur fonction de principal ou proviseur pour la 1ère année ou bien pour conserver le lien entre eux lorsque le territoire est très vaste comme en Polynésie.

Ce sont **324 abonnements ManagEduC** qui ont été souscrits par des académies en 2023.





# ACCOMPAGNER LES ÉTABLISSEMENTS



L'année 2023 a été marquée par de nombreuses réformes concernant l'École. Prendre soin du collectif qui compose chaque établissement est devenu une nécessité, non seulement pour relever les défis de l'École mais aussi pour rassurer et stabiliser les équipes. Ecolhuma agit historiquement à l'échelle des individus avec les plateformes EtrePROF et ManagEduc, et depuis 2021, a ajouté un nouveau levier à son action : l'accompagnement des collectifs vers une culture collaborative, terreau fertile pour une École juste et épanouissante.

En 2023, des expérimentations d'accompagnement des collectifs ont été réalisées. 26 établissements au total (accueillant 13 780 élèves), ont vécu un atelier d'intelligence collective en présentiel de 4 heures animé par un facilitateur sur une problématique de leur choix.

Plus du quart des établissements (27%) ont souhaité travailler sur le bien-être des élèves, 23% sur la réussite des élèves (notamment sur le sujet du décrochage scolaire) et 19% sur les compétences psychosociales. Les ateliers ont mobilisé 268 participants enseignants, personnels de direction et personnels éducatifs. Ils ont permis non seulement de faire vivre une expérience collaborative fédératrice mais aussi de s'aligner sur une problématique et de définir des plans d'action concrets.



## CE QUE LES PARTICIPANTS DISENT DU PROGRAMME

« Chaque personne est une pierre à l'édifice. »

« On est plus tout seul, plus isolé, il est important d'avoir du temps pour nous. »

« Un moment qualitatif d'échange qui va nous faire gagner du temps. »

« Je vais oser proposer des choses aux autres. »

### TÉMOIGNAGE

**Cheffe d'établissement participante**



L'accompagnement a permis d'apporter de la cohérence entre les enseignants. L'équipe s'est mise en action et nous avons communiqué sur les projets à la rentrée.

**Delphine Thery, LP Savary Ferry à Arras**

**FOCUS**

**VOIES D'AVENIR | L'ACCOMPAGNEMENT DE LYCÉES PROFESSIONNELS**



Sur les 26 établissements accompagnés, 21 établissements étaient des lycées professionnels, représentant 11 180 élèves. Les lycées professionnels sont confrontés à une sur-représentation des élèves issus de milieux défavorisés, parfois peu motivés par une filière professionnelle qu'ils n'ont pas choisie et souvent éloignés du monde professionnel et de ses attentes en termes de compétences transverses. Un accompagnement du collectif a d'autant plus de sens dans cet environnement et la transposition de certaines pratiques collaboratives au sein des classes peut impacter les élèves très positivement et les préparer à leur insertion professionnelle.

## RENCONTRE AVEC PRUNE, DIRECTRICE DU PROGRAMME ÉTABLISSEMENTS



### Qui es-tu ?

J'ai travaillé pendant 10 ans dans le secteur de la santé avec un parcours très entrepreneurial. Accès aux soins, patient expert, organisation du premier recours, télé médecine... autant de sujets de transformation que j'ai traités avec l'association et l'entreprise à mission que j'ai cofondées. En 2021, j'ai opéré un virage dans l'éducation et en septembre 2023, j'ai rejoint Ecolhuma avec pour missions de modéliser et d'expérimenter un Programme Établissements ambitieux.

### Comment as-tu construit le programme Établissements ?

De septembre à décembre, nous avons organisé plusieurs ateliers d'intelligence collective avec des chefs d'établissement et des enseignants. Nous avons capitalisé sur notre expérience d'accompagnement démarrée en 2022 et nous nous sommes inspirés de programmes étrangers, notamment la méthode Leerkracht aux Pays-Bas.

### Un impact clef que tu souhaites voir advenir ?

Très clairement, on aura réussi si le Programme redonne motivation, plaisir et fierté aux acteurs qui font l'École. Et en agissant sur le bien-être au travail des équipes, on crée un cadre d'apprentissage favorable pour les élèves.

# LES 5 DÉFIS-CLÉS DE L'ÉCOLE

L'École du XXI<sup>e</sup> siècle fait face à d'innombrables défis. Afin d'optimiser notre action, nous avons fait le choix de concentrer nos efforts sur 5 thématiques-clés qui nous semblent essentielles pour rendre l'École plus juste et plus épanouissante. A défaut de pouvoir dresser ici une liste exhaustive des constats et réalisations, nous vous proposons de découvrir quelques exemples concrets d'actions menées en 2023.

## SANTÉ MENTALE : prévenir et agir contre le stress et l'anxiété scolaire

**ENJEU** | ¼ des élèves laissent transparaître des signes de stress ou d'anxiété selon les enseignants ; **80% des enseignants** se disent eux-mêmes en situation d'épuisement émotionnel.

### EXEMPLES D' ACTIONS |

- Élaboration, avec l'association Phobie Scolaire, de ressources sur le refus scolaire anxieux (RSA) qui toucherait **2 à 5% des élèves**.
- Refonte du parcours de formation « Prévenir le stress des élèves », suivi par **1135 enseignants**.



## RÉUSSITE DE TOUS LES ÉLÈVES : engager les élèves issus de milieux défavorisés

**ENJEU** | Un enfant défavorisé a **4 fois moins de chance** de faire partie des bons élèves. **75% des 3 millions d'enfants pauvres** vivent en dehors des zones d'éducation prioritaire. **1 lycéen sur 4** est en lycée professionnel, or seuls **45% des lycéens professionnels** sont en emploi 6 mois après avoir obtenu leur diplôme.

### EXEMPLES D' ACTIONS |

- Accompagnement de **21 nouveaux lycées professionnels** dans l'animation de dynamiques collaboratives au sein des équipes de direction et enseignantes, autour de sujets tels que l'intégration professionnelle, le climat scolaire, l'engagement des élèves...
- Animation d'un **réseau de proviseurs de lycées professionnels** via ManagEduc pour permettre à ces professionnels qui sont seuls dans leur bassin d'échanger plus facilement avec des pairs.

## COMPÉTENCES PSYCHOSOCIALES : développer les CPS des élèves

**ENJEU** | Compétences-clés pour l'épanouissement et la réussite des élèves, les CPS deviennent une nouvelle frontière d'inégalités. Or seuls **10% des enseignants** ont recours à une démarche structurée pour en favoriser l'apprentissage.

### EXEMPLES D' ACTIONS |

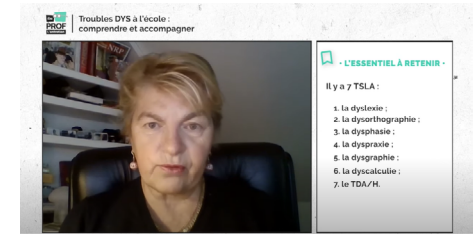
- Organisation de **3 ateliers** sur la gestion des émotions et l'apprentissage des CPS
- Lancement d'un collectif de **6 organisations** impliquées dans le développement des CPS à l'école pour mutualiser et porter ensemble le message auprès des acteurs éducatifs sur les CPS. 6 organisations : Déclic CNV, Ecolhuma, Savoir être à l'école, Scholavie, Lili, Zamizen.

## ÉCOLE INCLUSIVE : réussir l'inclusion des enfants à besoins éducatifs particuliers

**ENJEU** | En moyenne, **15% des élèves d'une classe** ont des besoins éducatifs particuliers. **470 000 enfants en situation de handicap** sont scolarisés en milieu ordinaire en France.

### EXEMPLES D' ACTIONS |

- Près de **900 enseignants** ont participé à un atelier en ligne en 2023 sur l'école inclusive tels que l'atelier « Dans la peau d'un Dys » qui leur permettait de se mettre à la place d'un élève Dys et de poursuivre ensuite avec nos outils pédagogiques.
- Élaboration et diffusion de **4 guides pratiques** durant l'année 2023 : accueillir un élève à besoins éducatifs particuliers en maternelle, réussir la scolarisation d'un élève présentant un trouble du spectre autistique en primaire / en secondaire, réussir l'École inclusive en équipe pédagogique.



Vidéo Entretien sur les troubles DYS à l'école

## TRANSITION ÉCOLOGIQUE : préparer chaque élève aux défis écologiques



Vidéo réalisée avec une enseignante mentor

**ENJEU** | **45% des jeunes** sont concernés par l'éco-anxiété, or 54% des enseignants se disent pas ou peu capables d'accompagner des élèves fatalistes sur la crise écologique. Moins d'un enseignant sur deux se sent en maîtrise pour aborder les enjeux écologiques avec ses élèves.

### EXEMPLES D' ACTIONS |

- **Création de ressources** pour aider les enseignants du secondaire à intégrer la question écologique dans leur enseignement lorsque celle-ci n'est pas prévue au programme de leur discipline. **4 première matières** traitées en 2023 : lettres, anglais, EPS, éducation musicale
- **Lancement d'un programme** à destination des enseignants de maternelle et du primaire pour mettre en place l'école du dehors avec pour objectif de créer d'ici mi-2024 4 kits pour accompagner les enseignants selon chaque saison de l'année.

# PARTAGER LES CONNAISSANCES

## L'OBSERVATOIRE ECOLHUMA



Depuis 2020, nous avons porté sept enquêtes auprès de plus d'un millier d'enseignants à chaque fois. Dans la continuité des travaux déjà menés, nous avons décidé de structurer notre démarche de recherche à partir de 2023 au sein d'un observatoire.

La démarche de l'Observatoire Ecolhuma vise à écouter les enseignants pour mieux accompagner les évolutions du système éducatif. Les enseignants sont en effet les premiers témoins des nouveaux défis posés à l'École : chaque jour ils sont présents en classe aux côtés des élèves pour les accompagner et répondre à leurs difficultés. La mission de l'observatoire, lancé en mars 2023 est d'écouter et d'analyser objectivement les données pour faire progresser le débat public et être à la hauteur des grands défis de l'École du XXI<sup>e</sup> siècle.

### Calendrier de publication des baromètres

	2022	2023	2024	2025	2026
<b>RÉUSSITE POUR TOUS</b> Pratiques pédagogiques permettant d'engager les élèves issus de milieux défavorisés		X		X	
<b>ÉCOLE INCLUSIVE</b> Pratiques pédagogiques pour réussir l'inclusion des enfants à besoins particuliers			X		X
<b>SANTÉ MENTALE</b> Pratiques pédagogiques pour prévenir le stress et l'anxiété scolaire	X		X		X
<b>COMPÉTENCES PSYCHOSOCIALES</b> Pratiques pédagogiques permettant de développer les CPS des élèves	X		X		X
<b>TRANSITION ÉCOLOGIQUE</b> Pratiques pédagogiques pour aider les élèves à appréhender les enjeux de la transition écologique		X		X	
<b>FORMATION CONTINUE</b> Pratiques de développement professionnel continu des enseignants		X		X	

## PUBLICATION D'UN ARTICLE DANS UN JOURNAL SCIENTIFIQUE

Les résultats de notre première enquête de 2021 sur les pratiques pédagogiques des enseignants et les inégalités scolaires ont été publiés dans la revue *Social Psychology of Education* (une revue de haut niveau scientifique).

Pour plus de détails : Darnon, C., Jury, M., Goudeau, S. & Portex, M. (sous presse). Competitive and cooperative practices in education: how teachers' beliefs in school meritocracy are related to their daily practices with students. *Social Psychology of Education*.

**FOCUS**

## LES RÉSULTATS-CLÉS DES 3 BAROMÈTRES DE L'ANNÉE

Nous avons travaillé sur **3 thématiques** cette année : les pratiques des enseignants en matière de prévention du **décrochage scolaire**, les enjeux de la **formation continue** des enseignants et enfin les pratiques pédagogiques des enseignants pour enseigner les **enjeux de la transition écologique**.



Un élève sur quatre est en risque de décrochage scolaire selon les enseignants. Il y a près de deux fois plus d'élèves en risque de décrochage dans les établissements défavorisés (31% d'élèves en risque de décrochage contre 18% pour les autres établissements).



Les enseignants sont des « débrouillards » de la formation continue : 80 % de la formation continue des enseignants relève de l'autoformation (contre 20 % de formations institutionnelles proposées ou imposées).



Les enseignants ont une grande conscience des enjeux écologiques mais ils expriment leur besoin d'être soutenus pour s'emparer davantage des pratiques concernant l'éducation au développement durable. 62% des enseignants disent avoir besoin d'aide pédagogique pour intégrer l'éducation au développement durable dans l'enseignement de leur discipline.



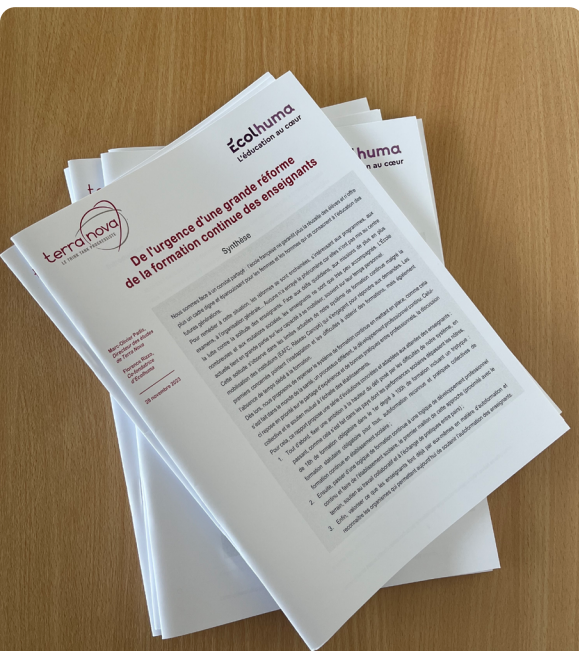
# PESER SUR LE DÉBAT PUBLIC

## RAPPORT TERRA NOVA

**Nous sommes face à un constat partagé : l'école française ne garantit plus la réussite des élèves et n'offre plus un cadre digne et épanouissant pour les femmes et les hommes qui se consacrent à l'éducation des futures générations.**

Les dernières grandes réformes n'ont pas mis au centre la lutte contre la solitude des enseignants. Cette solitude s'observe dans les limites actuelles de notre système de formation continue malgré la mobilisation des institutions (E AFC, Réseau Canopé) qui s'engagent pour répondre aux demandes. Les premiers concernés pointent l'inadaptation et les difficultés à obtenir des formations, mais également l'absence de temps dédié à la formation.

« L'enjeu est important car toutes les études internationales le montrent : la formation des professeurs est déterminante pour la réussite des élèves. Les effets concrets de la formation continue, c'est bien sûr de se sentir bien dans son métier, mais c'est aussi l'amélioration des pratiques pédagogiques au service des progrès des élèves », explique Florence Rizzo. « Pour assurer la réussite des élèves, il faut vraiment donner envie aux enseignants de se former. »



Pour la fondatrice de l'Observatoire Ecolhuma, « il est urgent de rompre cette solitude des professeurs et de mieux les accompagner dans un développement professionnel tout au long de la vie ». Les réformes des dernières années « n'ont pas enrayer ni la baisse du niveau des élèves, ni le mal-être des professeurs », selon elle. « Il y a tout un débat aujourd'hui sur les revalorisations salariales qui sont absolument essentielles et nécessaires mais qui ne suffisent pas à régler le problème et donc il faut accompagner les enseignants tout au long de leur vie pour leur donner envie de rester enseignant. »

Libération  
31/08/2023



## LA PRESSE EN PARLE



France Inter  
08/06/2023

Nous avons également porté notre plaidoyer en intervenant dans différents événements en 2023 : la Rencontre des Entrepreneurs de France, les Entretiens de Royaumont, à l'occasion de colloques et auditions à l'Assemblée Nationale ...

## FOCUS

## LE DÉVELOPPEMENT PROFESSIONNEL CONTINU DE TERRA NOVA

Terra Nova et Ecolhuma proposent de repenser le système de formation continue en mettant en place un processus différent : le développement professionnel continu, comme cela s'est fait dans le monde de la santé. Ce droit de 100 heures permettrait d'être au niveau des autres pays de l'OCDE qui réussissent bien. Au-delà des enjeux quantitatifs, nous pensons ce DPC autour d'un triptyque : formation statutaire de 18h pour tous les enseignants (1er et 2nd degré), reconnaissance de l'auto-formation et délégation de moyens à l'établissement pour lui permettre d'être organisateur d'une formation collective de proximité.

### DÉVELOPPEMENT PROFESSIONNEL CONTINU



« En France, il y a eu historiquement une focalisation sur la formation initiale, qui est importante mais pas suffisante. On est attachés à ce qu'il y ait une vraie politique ambitieuse de formation continue financée par l'Etat et les académies, plaide Florence Rizzo, alors qu'EcolHuma tire ses subsides à 80 % de la philanthropie. Un bon enseignant est un enseignant qui a du temps pour apprendre et se développer. Il faut qu'il soit soutenu pour le faire. »



# ILS ONT FAIT ECOLHUMA EN 2023

## L'ÉQUIPE :

### Comité de direction :

**FLORENCE RIZZO :**  
Co-fondatrice et co-directrice d'Ecolhuma

**STEPHEN CAZADE :**  
Co-directeur d'Ecolhuma

**PRUNE NERCY :**  
Directrice du Programme Établissements (depuis septembre 2023)

**SOPHIE ZAVISIC :**  
Secrétaire générale (depuis juin 2023)

**ELISE RENAUDIN :**  
Directrice des partenariats (jusqu'en juin 2023)

### Pôle partenariats et relations institutionnelles :

**FATOUMATA KABA :**  
Chargée de communication institutionnelle (jusqu'en septembre 2023)

**LUCY RASH :**  
Chargée d'animation et de suivi de partenariats

**VÉRONIQUE ZEHNACKER :**  
Responsable des relations académiques (mi-temps)

### Pôle financier et administratif

**SOPHIE ZAVISIC :**  
Secrétaire générale (depuis juin 2023, poste incluant la direction financière de l'association)

**JOHANN CARAVEL :**  
Responsable administratif et financier (jusqu'en novembre 2023)

**ZAMBLÉ KONÉ :**  
Assistant de gestion (jusqu'en août 2023)

### Pôle scientifique

**MARINE PORTEX :**  
Responsable de la recherche scientifique

### Transversal ÊtreProf :

**NATHALIE DREYFUS :**  
Responsable pédagogique (en mission externe)

### Pôle production pédagogique ÊtrePROF :

**FABIEN HOBART :**  
Responsable du pôle production pédagogique

**GARANÇE CHERUBINI :**  
Chargée de rédaction web (en mission externe)

**FANNY LEBLOND :**  
Ingénieure pédagogique

**ROMANE MARSAULT :**  
Assistante cheffe de projet audiovisuel (depuis octobre 2023)

**MURIEL MEILLIER :**  
Ingénieure pédagogique

**SUNNY OUBELAÏD :**  
Chargé d'ingénierie pédagogique (jusqu'en septembre 2023)

**NATASHA RIVERA MASSO :**  
Cheffe de projet multimédia

### Pôle accompagnement ÊtrePROF :

**LUCILE SAGOT :**  
Responsable du pôle accompagnement

**CHRISTOPHE LE GUELVOUT :**  
Chargé d'accompagnement

**HÉLÈNE RAQUIN :**  
Chargée d'accompagnement

**CHANTAL TRANCOSO :**  
Chargée d'accompagnement

### Pôle développement ÊtrePROF :

**THOMAS TERTOIS :**  
Responsable du pôle développement

**ADRIEN DUBOIS :**  
Chef de projet digital

### Pôle marketing digital ÊtrePROF :

**YANNICK RASOAVA :**  
Responsable marketing digital

**JULIA GOUYEN :**  
Responsable de l'acquisition du trafic

**CASSANDRA JEGOU :**  
Chargée de marketing digital (depuis août 2023)

**MARIANNE SURGÉ :**  
Community manager (jusqu'en septembre 2023)

**Manageduc : GUÉNOLÉ BOILLOT :**  
Coordinateur éditorial (jusqu'en septembre 2023)

**JULIETTE FOLLIN :**  
Responsable éditorial (jusqu'en novembre 2023)

**SARAH DAVAU :**  
Rédactrice web

### Programme Établissements :

**PRUNE NERCY :**  
Directrice du Programme Établissements (depuis septembre 2023)

**ISABELLE VAYSSIÉ :**  
Chargée d'accompagnement des établissements

**VÉRONIQUE ZEHNACKER :**  
Chargée d'accompagnement des établissements (mi-temps)

### CONSEILS SCIENTIFIQUES

#### Le conseil scientifique d'ÊtrePROF

**NOÉMIE LE DONNÉE :**  
Analyste à l'OCDE

**CHRISTINE HAMEL :**  
Professeur des universités, Université de Laval (Canada)

**CAMILLE TERRIER :**  
Économiste de l'éducation (LSE, MIT, HEC Lausanne)

**ASMA BENHENDA :**  
Économiste et autrice du livre « Tous de bons profs »

#### Appui scientifique spécialisé sur le décrochage scolaire

**CÉLINE DARNON :**  
Professeure en psychologie sociale à l'Université Clermont-Auvergne

**FERNANDO NUNEZ-REGUEIRO :**  
Chercheur en sciences de l'éducation à l'Université de Grenoble-Alpes, spécialiste du décrochage scolaire

#### Appui scientifique spécialisé sur la formation continue des enseignants

**MARIE-FRANCE BOULAY :**  
Doctorante en science de l'éducation à l'Université de Laval au Québec

**PIER-ANN BOUTIN :** Doctorante en sciences de l'éducation à l'Université de Laval au Québec

**AMELIE DESMEULES :** Doctorante en sciences de l'éducation à l'Université de Laval au Québec

#### Appui scientifique spécialisé sur l'enseignement des compétences psychosociales

**REBECCA SHANKLAND :**  
Professeure des universités en psychologie du développement, membre de l'Institut Universitaire de France

**CHRISTOPHE MARSOLLIER :**  
Inspecteur général de l'éducation nationale

#### Le conseil scientifique ManagEduc

**FRÉDÉRIQUE ALEXANDRE-BAILLY :**  
Directrice générale de l'ONISEP

**CATHERINE BECHETTI-BIZOT :**  
Médiatrice de l'éducation nationale et de l'enseignement supérieur

**ISAAC GETZ :**  
Professeur de leadership à l'ESCP

**CHRISTOPHE MARSOLLIER :**  
IGESR

**OLIVIER PERRENOUD :**  
Professeur à la Haute École Pédagogique (HEP) de Vaud en Suisse et responsable du pôle LEAD

**LAETITIA PROGIN :**  
Docteure en sciences de l'éducation et professeure à la HEP de Vaud



## LES MENTORS

### Du côté d'ÊtrePROF

En 2023, la communauté des enseignants mentors a continué progressivement à s'agrandir et à se mobiliser pour produire plus de 500 ressources au service de leurs pairs.

Ils ont par ailleurs animé 164 ateliers au cours de cette année réunissant près de 6 000 enseignants.

Le Séminaire des mentors a eu lieu pour la 2ème année lors des vacances de la Toussaint permettant de réunir une vingtaine de mentors physiquement pour une journée d'échange et de formation.



### Du côté de MANAGEDUC

Les perdurs parlent aux perdurs ! Créée pour offrir un véritable espace de formation continue hors des sentiers battus, notre plateforme tient toutes ses promesses grâce à la quarantaine de personnels d'encadrement bénévoles impliqués dans la réalisation de ses kits, dans la facilitation de ses webinaires et dans l'animation de ses ateliers.

En 2022, un espace de discussion en ligne a été créé spécialement pour eux pour faciliter leurs échanges et contributions. L'enjeu ? Centraliser toutes les propositions d'actions et établir encore plus de liens et de valeurs partagées entre tous et toutes.

## CONSEIL D'ADMINISTRATION :



**GABRIELLE LEROUX :**  
Membre du bureau, Responsable équipe projet Enseignement Supérieur à l'AFD

**PHILIPPE LE ROUX :**  
Président Fondateur de Key People

**ESTHER MAC NAMARA :**  
Déléguée à la transformation numérique de la DGFIP, Ex-vice-présidente Employeurs et Programmes vers l'emploi d'OpenClassrooms

**MALIKA ALAOUANI :**  
IEN (inspectrice de l'éducation nationale)

**MATTHIEU BARET :**  
Investisseur

**BERTRAND MACABEO :**  
Membre du bureau, Président d'Ecolhuma – Associé Fondateur de Viabeez.com

**OLIVIER BRECHARD :**  
Membre du bureau, Secrétaire Général – Directeur du Learning Planet Festival au CRI (centre de recherches interdisciplinaire)

**CARINE MALLET :**  
Cheffe d'établissement scolaire

**ARNAUD DE BERTIER :**  
Membre du bureau, Enseignant de mathématique en éducation prioritaire, ancien partner chez McKinsey

**THIERRY POLACK :**  
Membre du bureau, Trésorier – Expert-comptable

**PEGGY CHRÉTIEN ANSELMO :**  
Enseignante de français en zone d'éducation prioritaire (entrée en avril 2023)

**THIBAUT RENAUDIN :**  
Maire de Termes d'Armagnac, Vice président de la communauté de Communes Armagnac Adour

**PASCAL GILLE :**  
Inspecteur Académique, Inspecteur Pédagogique Régional, Etablissements et Vie Scolaire

**JÉRÔME SALTET :**  
Membre du bureau, Co-fondateur et directeur de Play Bac (entré en avril 2023)

**CHRISTOPHE SONZOGNI :**  
Directeur du Marketing de l'Offre chez INVIVOX

### TÉMOIGNAGE



**THIERRY,**  
Membre du conseil d'administration et trésorier depuis 2016

« J'ai croisé la route de Florence, et donc de Synlab devenu Ecolhuma dans une réunion d'un financeur en 2013, alors que je portais le projet d'une association qui travaillait autour du mal-être et de la prévention du suicide des jeunes. En écoutant le discours de Florence et sa vision du rôle de l'école, si ouverte, ambitieuse, inclusive, je me suis dit que la source du sujet que je soutenais se trouvait dans le projet de Florence ! Le reste est une histoire de rencontre, je suis impressionné du chemin parcouru depuis, et heureux de l'avoir accompagné à mon niveau ! »



# ILS SOUTIENNENT ECOLHUMA

## NOS PARTENAIRES EN 2023 (par ordre alphabétique)



Fondation Baudoux | Fondation Casovier |  
Fonds de dotation Infravia pour l'Enfance et la Recherche |  
Fonds de dotation Kikomoro | Fonds de dotation SAVOIRS

## TÉMOIGNAGES



**ANNE-CLAIRE ROUX,**  
Mirova Foundation

« Préparer chaque élève aux enjeux de demain et s'engager auprès des enseignants comme le fait Ecolhuma depuis plus de dix ans est vital et nécessaire. Nous sommes très fiers de soutenir l'association sur une durée de trois ans pour lui permettre de déployer son nouveau programme sur les enjeux de la transition écologique au collège et lycée, avec un objectif ambitieux : accompagner et former, d'ici fin 2025, 100 000 enseignants. Le baromètre lancé ensemble en 2023 a confirmé la motivation des enseignants, place désormais à l'action grâce au lancement d'outils adaptés qui ont déjà fait leur preuve ! »



**PRISCILLE ET CHRISTOPHE EVAIN,**  
Fonds de dotation Kikomoro

« Kikomoro est né du rêve de participer à changer la donne en matière d'éducation pour plus d'égalité des chances afin de donner l'espoir aux moins nantis d'y arriver dans un environnement positif et bienveillant. L'avenir de notre société passe par le savoir et la culture, des matières vivantes qui demandent une formation permanente. Nous comptons beaucoup sur notre école pour former les prochaines générations mais les professeurs en charge de cette lourde responsabilité sont souvent laissés seuls quant à la meilleure méthode et au suivi des dernières découvertes en la matière. Ecolhuma répond parfaitement à ce besoin crucial par des outils et du matériel issus de la recherche la plus avancée. Nous avons également été impressionnés par la grande qualité et la dévotion à la cause de l'équipe en place. Notre petite taille nous permet de décider vite et à l'instinct si un projet mérite notre soutien. Nous n'avons pas hésité longtemps avec Ecolhuma ! Encore bravo pour l'extraordinaire travail réalisé ! »

## PARTENAIRES PUBLICS



## PARTENAIRES DANS LE CADRE DE PROGRAMMES D'INVESTISSEMENTS D'AVENIR

### E-Inspe :

Agence pour l'Enseignement du Français à l'Étranger, Centre National d'Enseignement à Distance (CNED), Conservatoire National des Arts et Métiers (CNAM), France Education International (FEI), Office National d'Information sur les Enseignements et les Professions (ONISEP), Réseau Canopé

### 100% Inclusion :

Université de Picardie Jules Vernes, Université de Lille, Université de Rouen Normandie, Université de Caen Normandie, Académie d'Amiens, Région Académique de Normandie, Académie de Lille



## PARTENAIRES ASSOCIATIFS



Chers Donateurs,  
Chers Partenaires,  
Chers Amis,

Vous avez, au fil de la lecture de ce Rapport d'activité, pu (re)découvrir le fabuleux travail accompli par toute l'équipe d'Ecolhuma pour accompagner les enseignants et chefs d'établissement au service d'une Ecole plus juste et plus épanouissante.

Ayant atteint nos objectifs du plan stratégique 2021-2023 dès fin 2022, nous avons choisi de faire de 2023 un temps de consolidation et de réflexion stratégique pour mieux reprendre notre trajectoire de croissance à compter de 2024. Nous avons ainsi renforcé notre organisation avec un niveau managérial intermédiaire, un comité de direction élargi et la réaffirmation d'une culture commune matérialisée par 5 principes d'action forts.

Tout ceci n'aurait jamais pu être réalisé sans votre soutien précieux, sans votre engagement indéfectible à nos côtés, dans une période où Ecolhuma a de nouveaux projets pour que nos enfants puissent réussir et s'épanouir.

Soyez tous très chaleureusement remerciés de votre fidélité et de votre générosité.

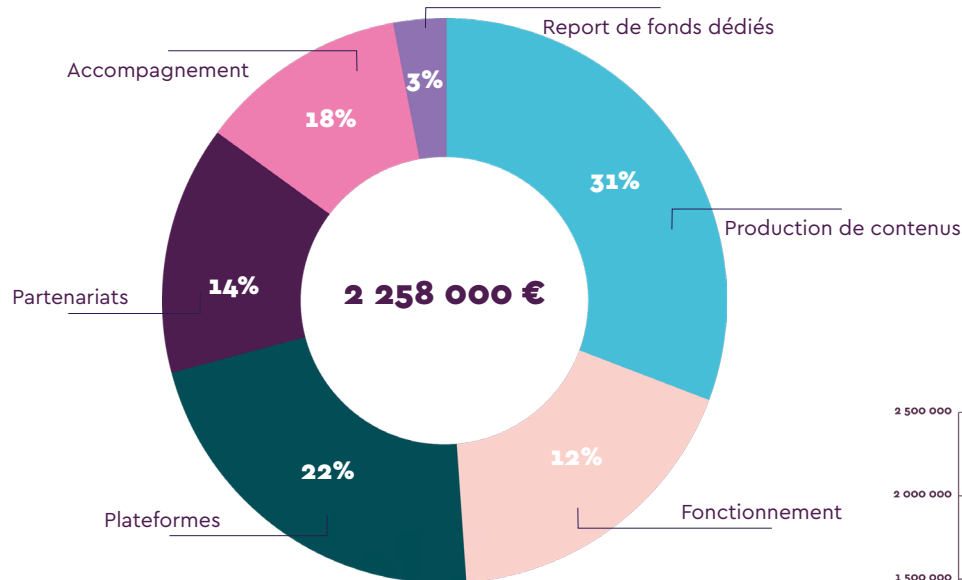
A très bientôt,  
Très chaleureusement



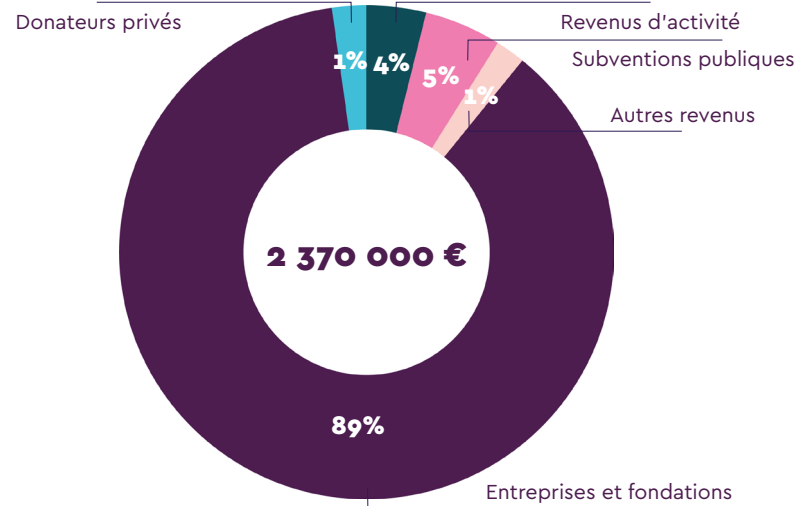
**Bertrand Macabéo**  
Président d'Ecolhuma

# LES ÉLÉMENTS FINANCIERS

## RÉPARTITION DES DÉPENSES D'ECOLHUMA



## VENTILATION DES REVENUS D'ECOLHUMA



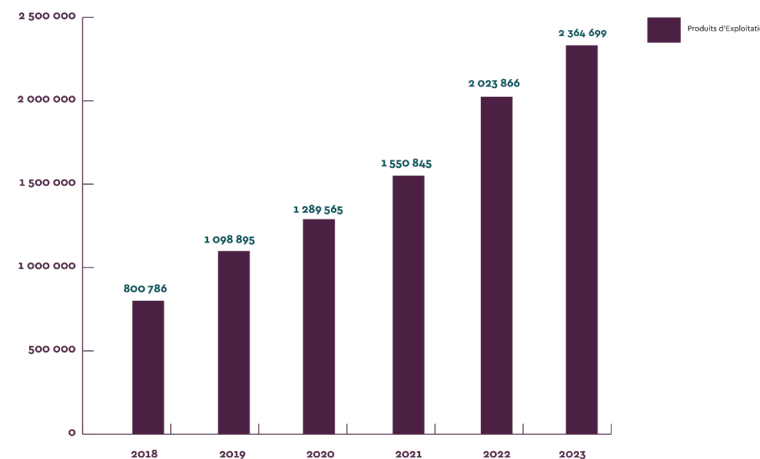
**90%**

des ressources 2023 sont issues de la philanthropie et du mécénat.

**61%**

de nos dépenses sont liées aux frais de personnel.

## ÉVOLUTION DU BUDGET OPÉRATIONNEL D'ECOLHUMA



**111 600€**

d'excédent, portant nos réserves à 253 166 euros, soit l'équivalent d'1,3 mois de charges (base 2023)



# PERSPECTIVES 2024-2026

Parce que nous croyons en l'importance d'une **réflexion stratégique pour passer de la vision à l'action, du rêve à la réalisation**, nous avons passé 6 mois à travailler sur notre plan stratégique 2024-2026. Cet exercice, nous l'avons souhaité résolument collectif et tenons à remercier l'ensemble des parties prenantes qui y ont contribué – équipes, Conseil d'administration, partenaires, enseignants et chefs d'établissement.

## Notre ambition pour les 3 prochaines années : atteindre le point de bascule pour transformer l'Ecole à bas bruit.

Parce que nous agissons depuis maintenant plus de 10 ans au côté de plus de 140 000 enseignants et personnels de direction français, nous voyons cette transformation déjà en cours et identifions les leviers pour aller plus loin au service d'une Ecole plus juste et épanouissante.

Ainsi, nous entendons amplifier notre action autour de 3 objectifs principaux :

### 1 - Toucher un quart des enseignants et un tiers des chefs d'établissement

(soit environ +10 points par rapport à fin 2023) tout en renforçant l'usage qu'ils font de nos plateformes. Pour ce faire, nous allons poursuivre la production et diffusion de ressources pédagogiques ainsi que l'animation d'espaces communautaires

d'échange, tout en investissant sur la personnalisation des parcours utilisateurs afin de proposer les bonnes ressources au bon moment à la bonne personne.

### 2 - Investir en R&D sur le renforcement de l'accompagnement des enseignants

Nous allons lancer et modéliser notre programme d'accompagnement pluriannuel des équipes au sein d'établissements scolaires, et prévoyons d'aider une centaine d'établissements dans l'émergence et l'animation de dynamiques collaboratives. Nous entendons également doubler nos moyens de recherche-action pour accroître l'impact d'Ecolhuma.

### 3 - Impulser une évolution de la politique publique

Nous prévoyons de renforcer nos actions d'influence pour faire évoluer le système et le rendre plus efficace dans son accompagnement des enseignants. Notre plaidoyer vise à ce que chaque enseignant puisse d'ici fin 2026 bénéficier de 100 heures de développement professionnel par an incluant une partie significative au sein de son établissement et une partie en auto-formation auprès, par exemple, de plateformes comme EtrePROF.

Si vous souhaitez en apprendre davantage sur ce plan stratégique, n'hésitez pas à nous contacter.



Toute l'équipe réunie en juillet au Moulin d'Andé pour 2 jours d'inspiration, de retour d'expérience et de réflexion autour du plan stratégique 2024-2026

Plus d'informations sur notre site internet :  
sur [www.ecolhuma.fr](http://www.ecolhuma.fr)

Suivez-nous



Contactez-nous

Florence Rizzo  
[frizzo@ecolhuma.fr](mailto:frizzo@ecolhuma.fr)

**Écolhuma**