

ENSEIGNER POUR L'AVENIR : LES ENSEIGNANTS FACE AUX DÉFIS ENVIRONNEMENTAUX

Synthèse des résultats du baromètre



Depuis des années, le métier d'enseignant évolue dans une société qui prend conscience des enjeux de la transition écologique. À l'ère de l'anthropocène où les actions humaines ont des conséquences durables sur l'avenir des conditions de vie sur Terre, **l'École du XXI^e siècle est indissociable d'une éducation au développement durable (EDD).**

Les enseignants sont en première ligne pour accompagner les jeunes générations face au défi environnemental. Ce baromètre a donc interrogé un **vaste panel de près de 1000 enseignants** afin de mieux comprendre leur représentation des enjeux environnementaux, leurs pratiques d'éducation au développement durable et leurs besoins de soutien.

Les enseignants sont des acteurs clés de la transition écologique

Ce baromètre démontre que **les enseignants sont des acteurs clés de la transition écologique**. Ils sont conscients des risques environnementaux et ils sont proactifs dans l'enseignement de l'éducation au développement durable. Néanmoins ils ont besoin de soutien et de formation pour développer leurs pratiques pédagogiques liées à l'environnement et mieux accompagner les élèves dans la compréhension du monde qui vient et des solutions à mettre en oeuvre.

OBJECTIFS DU BAROMÈTRE

Les principaux objectifs de cette enquête ont été d'interroger les enseignants sur :

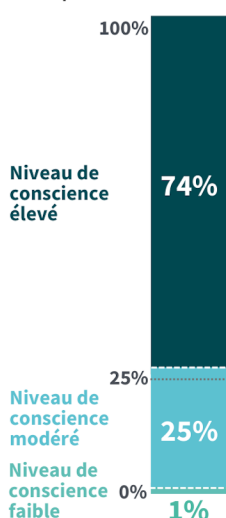
- **Leurs attitudes à l'égard de l'environnement et de l'éducation au développement durable** : quel est leur niveau de conscience des risques environnementaux ? Ont-ils des représentations positives à l'égard de l'éducation au développement durable ?
- **Leurs pratiques pour développer la conscience écologique des élèves** : quelles activités pédagogiques mettent-ils en place ? Font-ils régulièrement des liens entre le programme et l'éducation au développement durable ? etc.
- **Leurs besoins pour développer l'éducation au développement durable** : quels sont les leviers qui pourraient leur permettre de développer leurs pratiques d'éducation au développement durable ?

PRINCIPAUX ENSEIGNEMENTS

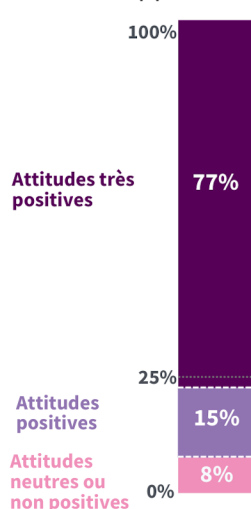
01 LES ENSEIGNANTS SONT DES ACTEURS CLÉS DE LA TRANSITION ÉCOLOGIQUE

- Environ trois enseignants sur quatre ont un niveau de conscience élevé du risque environnemental et affirment avoir des attitudes très positives à l'égard de l'éducation au développement durable.

Niveau de conscience du risque environnemental



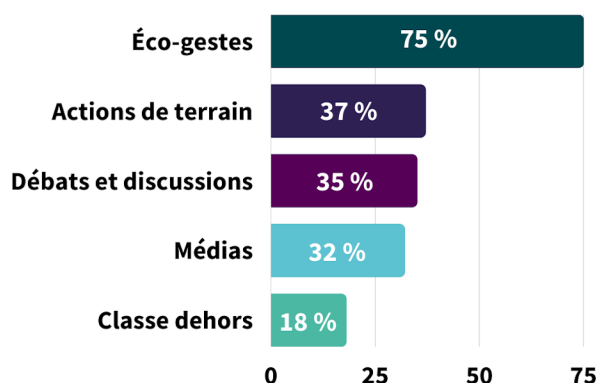
Attitudes envers l'éducation au développement durable



02 LES ENSEIGNANTS SONT PROACTIFS POUR S'ENGAGER DANS L'ÉDUCATION AU DÉVELOPPEMENT DURABLE

- Les enseignants ont recours à des pratiques pédagogiques diversifiées concernant l'éducation au développement durable : par exemple, 75% rapportent faire apprendre des éco-gestes en classe.

Les principales pratiques de l'éducation au développement durable des enseignants

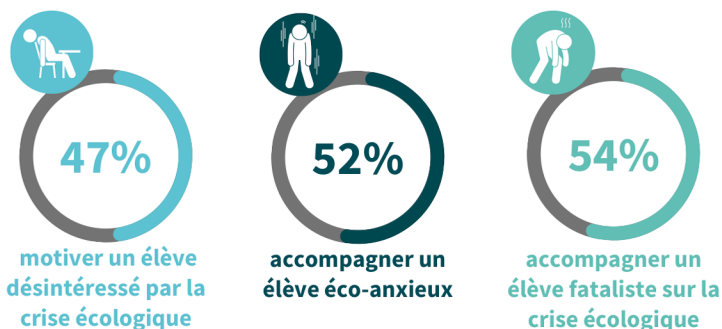


- Dans le secondaire, 45% des enseignants enseignent l'éducation au développement durable même si elle n'est pas au programme de leur discipline.

03 LES ENSEIGNANTS SONT PEU ÉQUIPÉS POUR ENSEIGNER LES ENJEUX ENVIRONNEMENTAUX

- Moins de 50% des enseignants se sentent compétents dans l'enseignement de l'éducation au développement durable.
- Moins de 50% des enseignants se sentent capables d'accompagner efficacement leurs élèves sur le sujet de la crise écologique.

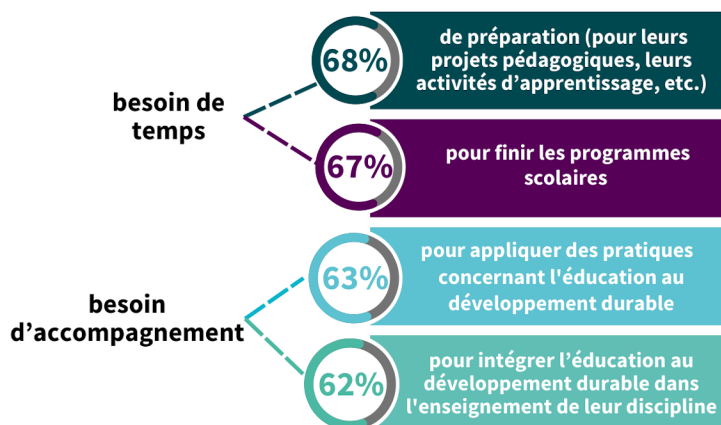
Les enseignants se sentent peu ou pas capables à ...



04 LES LEVIERS POUR ACCÉLÉRER LA TRANSITION ÉCOLOGIQUE DE L'ÉCOLE AU XXIÈME SIÈCLE

- Pour développer des pratiques liées à l'éducation au développement durable les enseignants ont essentiellement besoin de temps et d'accompagnement.

Les principaux besoins exprimés par les enseignants pour s'investir dans l'éducation au développement durable



MÉTHODOLOGIE SCIENTIFIQUE

Un questionnaire sur les pratiques et les besoins des enseignants en matière d'éducation au développement durable des enseignants a été diffusé via la communauté ÊtrePROF et sur les réseaux sociaux du 16 juin au 31 juillet 2023.

Sur la base du volontariat, un total de **968 répondants ont participé** à la première édition de ce baromètre sur l'éducation au développement durable.

Les invitations à participation ont été conçues pour s'adresser à **des enseignants ayant des niveaux de conviction différents** sur la question l'enseignement de l'éducation au développement durable (EDD).

Cet échantillon a été pondéré afin de corriger les biais d'échantillonnage et d'avoir des résultats plus précis. Des entretiens qualitatifs ont été réalisés pour approfondir ces résultats quantitatifs.

Les résultats détaillés du baromètre

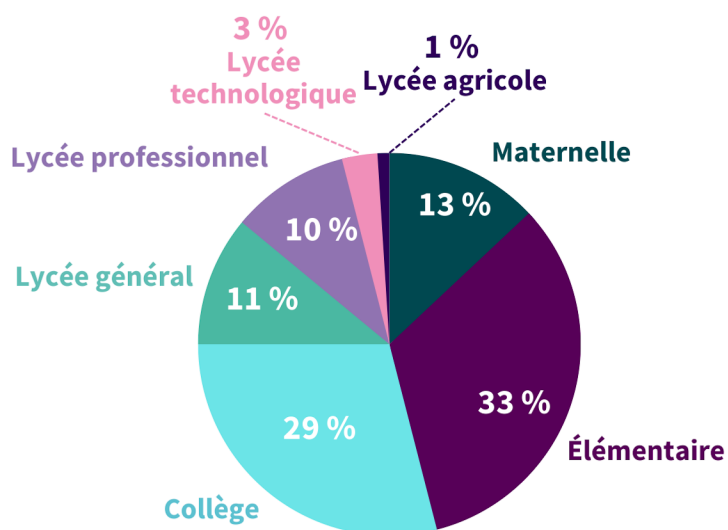
PROFIL DES ENSEIGNANTS

75%
ont plus de 10 ans
d'ancienneté

54 %
exercent dans le secondaire

37 %
enseignent en milieu rural

Répartition par niveau scolaire



COMITÉ SCIENTIFIQUE

Ce baromètre a été réalisé avec l'appui d'un **comité scientifique indépendant** composé de :



Cécile Redondo
Maîtresse de conférences en sciences de l'éducation et de la formation à l'Université de Saint-Etienne.



Guylaine Molina
Maîtresse de conférences en psychologie de l'éducation à l'Université Aix-Marseille.

Ce baromètre a été conduit et piloté par :



Marine Portex
Responsable de la recherche chez Ecolhuma et Docteure en psychologie cognitive.



Julie Sierra
Chargée d'études scientifiques chez Ecolhuma et étudiante en psychologie sociale.

01 Les enseignants sont des acteurs clés de la transition écologique

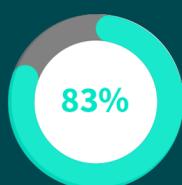
Les enseignants ont une conscience écologique très développée

Trois enseignants sur quatre (74%) ont une **conscience élevée du risque environnemental contemporain**, les autres ont un niveau de conscience plus modéré (25%).

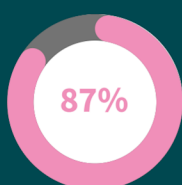
Une forte majorité est consciente des enjeux de la transition écologique et de l'urgence de préserver l'environnement.

La conscience des enjeux environnementaux chez les enseignants

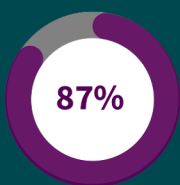
(pourcentages des enseignants en accord avec les affirmations suivantes)



Quand les humains changent le cours de la nature, cela produit souvent des conséquences désastreuses



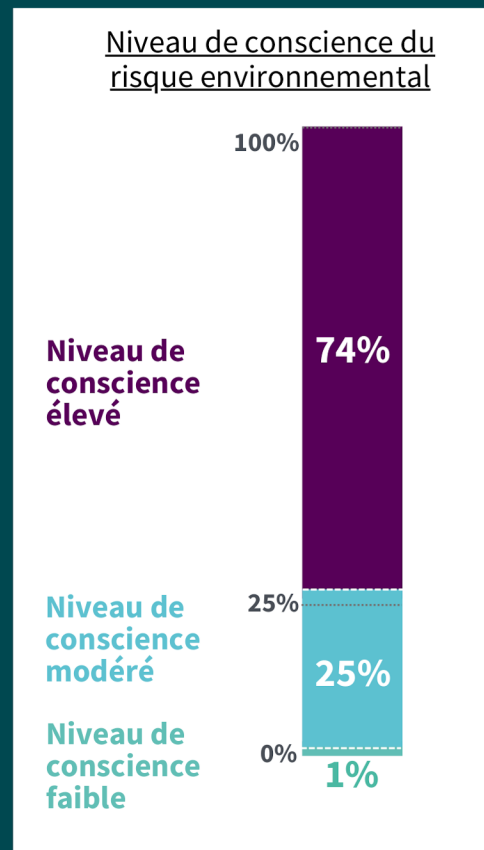
L'équilibre de la nature est très fragile et facilement perturbé



Si les choses continuent au rythme actuel, nous allons bientôt vivre une catastrophe écologique majeure



Les êtres humains sont en train de sérieusement malmener l'environnement



Une forte majorité des enseignants sont favorables à l'éducation au développement durable

Attitudes envers l'éducation au développement durable

Plus de **75% des enseignants ont des attitudes très positives** à l'égard de l'éducation au développement durable.

Une majorité des enseignants expriment aussi **un bon niveau général de connaissances en lien avec le développement durable** (par exemple, quand il s'agit de répondre aux questions des élèves en lien avec le développement durable).



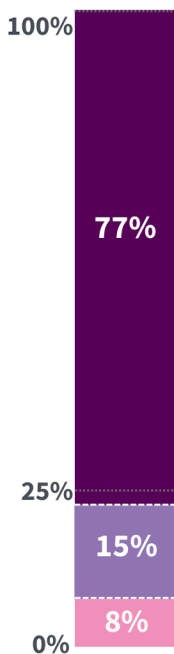
Je pense que notre responsabilité est énorme : nous devons trouver les bons mots pour apprendre aux élèves les bons gestes pour protéger leur avenir. Il faut porter cet enseignement supplémentaire au même titre qu'apprendre la grammaire ou le calcul, c'est vital.

Pascal, enseignant en primaire

Nous avons commencé l'éducation au développement durable en 2010 avec un potager dans l'école pour introduire de la nature dans un quartier bétonné. Le sujet a pris à l'école : depuis quelques années, nous avons mis en place un groupe de nettoyage écologique, un système de tri des déchets et un travail important pour rendre les élèves conscients des éco-gestes.

Marine, directrice d'école en primaire

Attitudes très positives



Attitudes positives

Attitudes neutres ou non positives

02

Les enseignants sont proactifs pour s'engager dans l'éducation au développement durable

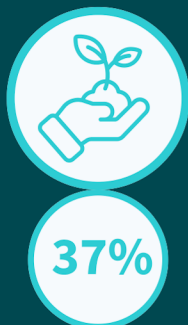
Les enseignants rapportent mettre en place de nombreuses pratiques pour enseigner les enjeux environnementaux

Les enseignants affirment avoir recours à des pratiques pédagogiques diversifiées pour enseigner les enjeux liés à l'éducation au développement durable (pour rappel, ces données n'en sont pas une mesure directe).

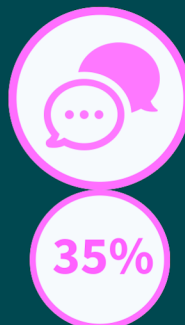
Éco-gestes



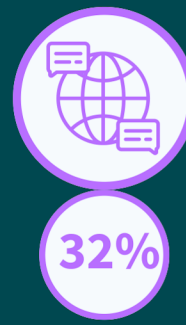
Actions de terrain



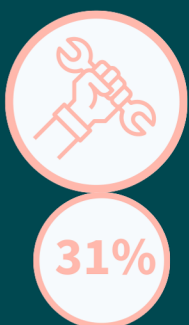
Débats et discussions



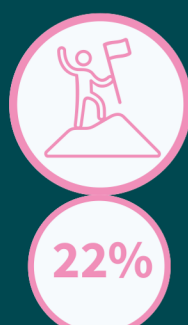
Médias



Activités manuelles



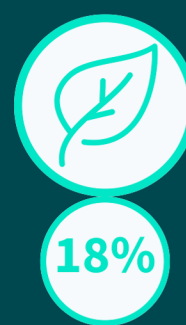
Activités ludiques



Sorties scolaires



Classe dehors

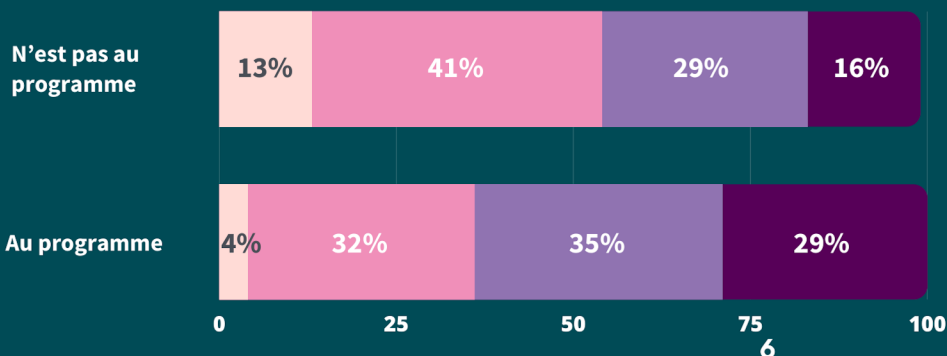


Depuis des années, le sujet de l'écologie prend tellement d'ampleur que toute l'équipe se sent concernée. Les énergies vont vers des sujets variés (tri des déchets, protection de la nature, etc.) et chaque personne y va de sa sensibilité.
Marine, directrice d'école en primaire

Les enseignants sont volontaristes pour mettre en place l'éducation au développement durable même si elle n'est pas au programme

Près d'un enseignant sur deux (45%) du secondaire général déclare faire régulièrement de l'éducation au développement durable dans son cours même si elle n'est pas inscrite au programme de sa discipline.

■ Jamais ■ Parfois ■ Assez souvent ■ Souvent



J'ai toujours essayé d'aller plus loin que ce que le programme demandait. Quand on parlait d'écosystème, j'évoquais les menaces de la pollution et quand on abordait le sujet de l'énergie, je mettais un point d'honneur à approfondir les énergies durables.
Stéphanie, enseignante en collège REP (réseau d'éducation prioritaire)



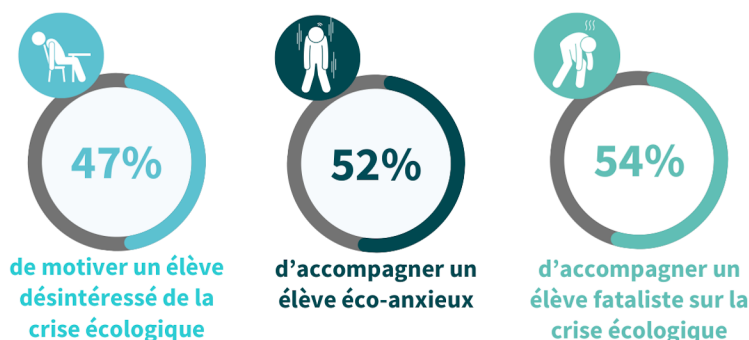
Les enseignants sont peu équipés pour enseigner les enjeux environnementaux

Les enseignants ont un faible sentiment de compétence dans l'éducation au développement durable

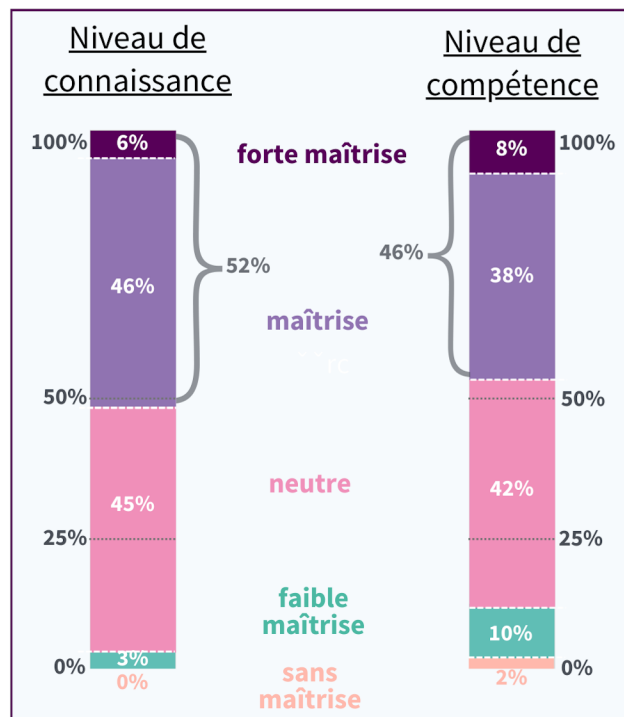
Seulement **un enseignant sur deux** se sent en **maîtrise des connaissances (52%)** ou **des compétences (46%)** en lien avec l'éducation au développement durable.

Moins d'**un enseignant sur deux** se sent capable **d'accompagner efficacement ses élèves sur des problématiques liées à la crise écologique.**

Les enseignants se sentent peu ou pas capables à ...



La formation à l'éducation au développement durable est essentielle mais elle a été intégrée tardivement. Les nouveaux enseignants qui arrivent dans la profession depuis 2010 sont plus susceptibles d'avoir été sensibilisés mais ils auront besoin d'accompagnement pour mettre en oeuvre une approche globale des enjeux environnementaux au niveau de leur établissement.
Cécile Redondo, maîtresse de conférences en sciences de l'éducation et de la formation



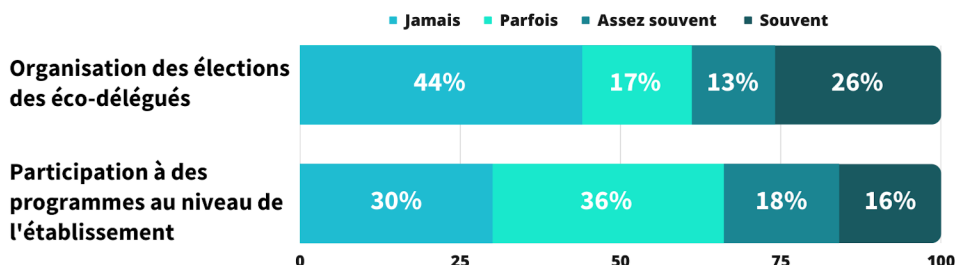
Certaines pratiques efficaces sont peu fréquentes et les pratiques collectives sont peu développées

Les **pratiques les plus efficaces pour l'éducation au développement durable sont parmi celles qui sont le moins développées.** Seulement 26% et 29% des enseignants mènent des projets de classe spécifiques ou font classe dehors. Ces faibles taux de pratiques peuvent être expliqués par le coût pédagogique exigé et leur écart vis-à-vis des habitudes des enseignants.

Les **pratiques collectives** au niveau de l'établissement sont également **peu fréquemment mobilisées.**

Pratiques	Critères d'efficacité			Intention d'utilisation
	Actif	Collaboratif	Local	
Eco-geste en classe	✗			61%
Débat /discussion en classe		✗		47%
Projet en classe	✗	✗		36%
Classe dehors	✗	✗	✗	29%

Pour modifier leurs pratiques et leurs attitudes, les enseignants ont besoin d'une formation adaptée à leurs niveaux de pratiques. Cette progressivité est déterminante pour les amener à s'engager sur des projets pédagogiques plus ambitieux sur l'éducation au développement durable.
Guylaine Molina, maîtresse de conférences en psychologie de l'éducation





Les leviers pour accélérer la transition écologique de l'École du XXI^e siècle

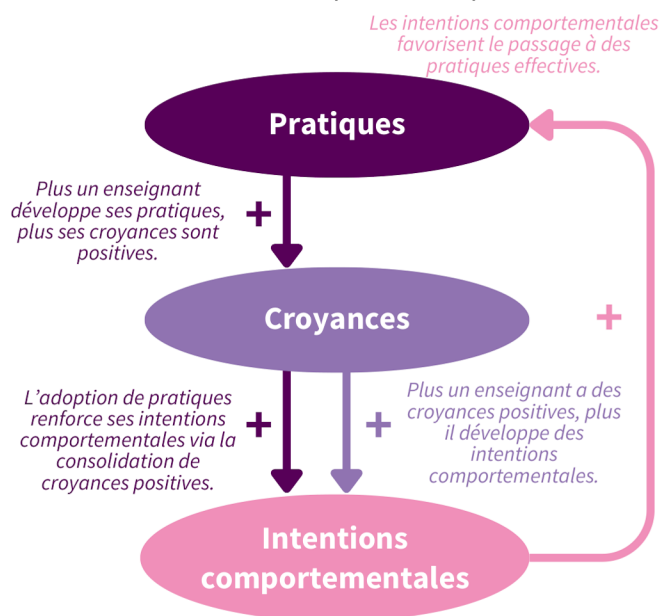
Le cercle vertueux des pratiques et des convictions environnementales

Selon le modèle du comportement planifié, les intentions de pratiques des enseignants en faveur de l'éducation au développement durable dépendraient en grande partie de leurs **pratiques actuelles** (classe dehors, éco-gestes, etc.) et de leurs **croyances** (niveau de conscience du risque environnemental, etc.).

Quelles conclusions tirer de ces liens entre croyances, pratiques et intentions ?

- **Agir sur les croyances des enseignants** à l'égard de l'éducation au développement durable (son utilité pour les élèves, son importance au XXI^e siècle, etc.) peut devenir **un levier pour développer leurs intentions d'agir**.
- Commencer par accompagner les enseignants dans la **mise en oeuvre de pratiques simples et efficaces** (ex : tri de papier dans la classe, élection des éco-délégués, etc.) peut être un moyen de **développer des pratiques écologiques plus ambitieuses** sur le long terme.

Le modèle du comportement planifié



Les besoins des enseignants pour renforcer leur investissement dans l'éducation au développement durable

Les besoins clés des enseignants pour commencer à mettre en oeuvre des pratiques pédagogiques liées à l'éducation au développement durable (éco-gestes, débats, etc.) sont :

Du temps de préparation

pour leurs projets pédagogiques, leurs activités d'apprentissage, etc.



68%

Du temps pour finir le programme



67%

De l'expertise pédagogique

pour actionner des pratiques liées à l'éducation au développement durable.



63%

De l'aide pédagogique

pour intégrer l'éducation au développement durable dans l'enseignement de leur discipline.



62%



Les besoins sont évidents : il nous faut du temps, des moyens humains et de la reconnaissance institutionnelle. Nous avons besoin de temps pour nous engager dans l'éducation au développement durable mais la charge de travail a beaucoup augmenté ces dernières années. Les moyens humains aussi sont nécessaires pour mener des activités pédagogiques ambitieuses. Enfin, la reconnaissance de l'institution est essentielle pour développer la classe du dehors dans le secondaire qui est trop souvent considérée comme une activité sans intérêt pour les apprentissages.

Stéphanie, enseignante en collège REP (réseau d'éducation prioritaire)



EN SAVOIR PLUS

Découvrez l'enquête dans son intégralité :

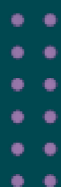
[Télécharger les résultats complets de l'enquête](#)

Contact presse :

Florence Rizzo

frizzo@ecolhuma.fr

06 75 41 19 74



Qbservatoire
Écolhuma