

# FORMATION CONTINUE DES ENSEIGNANTS : USAGES ET BESOINS

Synthèse des résultats du baromètre





*Depuis des années, le métier d'enseignant est sujet à une profonde transformation : les profils des élèves, les compétences exigées et les attentes de la société vis-à-vis de l'École évoluent de façon constante. Dans ce contexte, le développement professionnel continu des enseignants est un défi majeur pour le système scolaire du XXI<sup>e</sup> siècle.*

*Comment les enseignants se forment-ils aujourd'hui ? La formation continue actuelle proposée répond-elle à leurs besoins ? Quels sont les impacts de leurs activités de développement professionnel sur leurs pratiques en classe ?*

*Ce baromètre a interrogé un vaste **panel de plus de 1000 enseignants** afin de mieux **comprendre leurs besoins de formation, leurs pratiques de développement professionnel et leurs impacts sur la réussite des élèves.***

*Les résultats de ce baromètre démontrent qu'un développement professionnel continu adapté aux enseignants est un levier pour leur réussite professionnelle et celle de leurs élèves dans une école plus juste et plus épanouissante.*

## OBJECTIFS DU BAROMÈTRE

Les principaux objectifs de cette enquête sont d'interroger les besoins et les pratiques des enseignants sur leur développement professionnel continu :

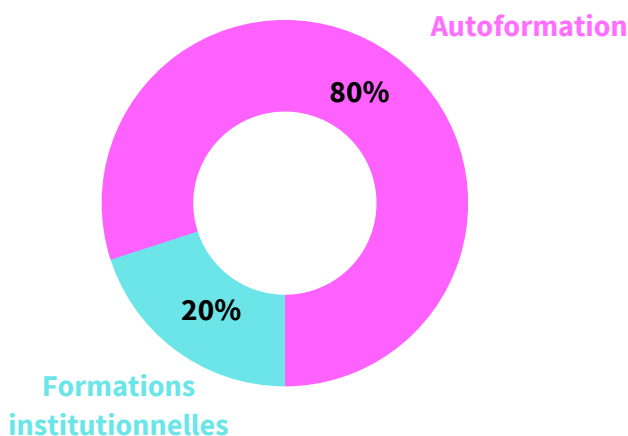
- **comprendre leurs activités de développement professionnel continu** : quand se forment-ils ? À quelle fréquence ? Sur quels médias ? etc.
- **mesurer les besoins de formation des enseignants** : quels sont les sujets prioritaires sur lesquels ils ont besoin d'être formés ? Quelles sont leurs préférences en matière de développement professionnel ? etc.
- **évaluer les impacts de leurs activités de développement professionnel** : quels sont d'après eux les effets de leur développement professionnel continu sur leurs pratiques pédagogiques en classe ? Quels lien avec la réussite des élèves ? etc.

# PRINCIPAUX ENSEIGNEMENTS

## 01 LES ENSEIGNANTS, DES DÉBROUILLARDS DE LA FORMATION CONTINUE

- **80% de la formation** des enseignants relève de **l'autoformation**.
- Seulement **20%** des activités de formation suivies sont **proposées ou imposées par leur institution**.

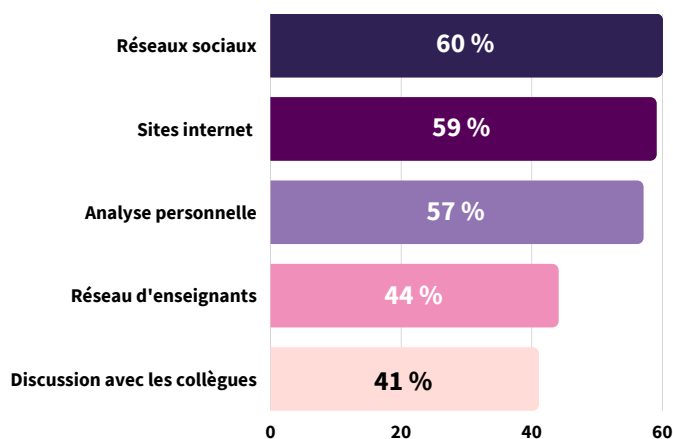
Les pratiques de développement professionnel des enseignants



## 02 LE DIGITAL : PREMIER LIEU DE LA FORMATION CONTINUE DES ENSEIGNANTS

- Les outils numériques sont utilisés par une majorité d'enseignants au service de leur développement professionnel continu : **plus d'un enseignant sur deux se forme via internet ou les réseaux sociaux**.

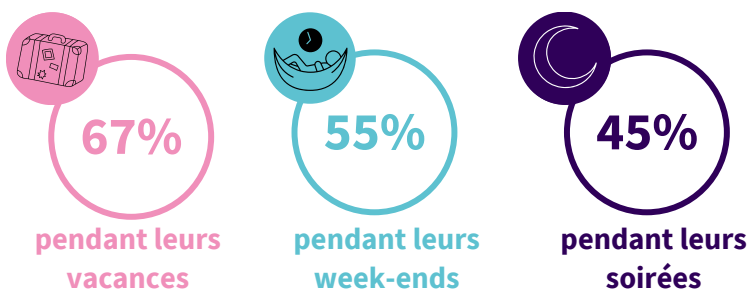
Les principaux lieux de formation des enseignants



## 03 UNE FORMATION CONTINUE INVISIBLE, SOLITAIRE ET NON-VALORISÉE

- Une majorité des enseignants se forme en dehors de leur temps de travail : **pendant les vacances scolaires (67%)**, **le week-end (55%)** ou **le soir (45%)**.
- Leur participation à ces activités de développement professionnel continu n'est pas reconnue ni valorisée.

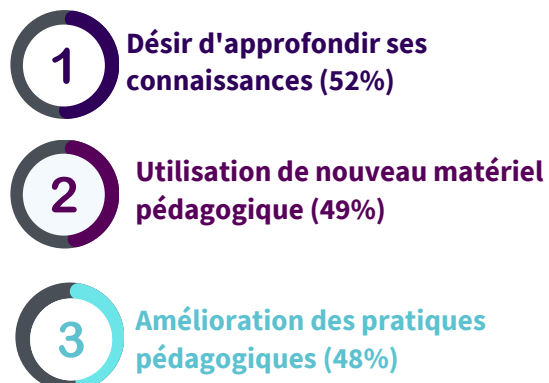
Les enseignants se forment principalement ...



## 04 LE DÉVELOPPEMENT PROFESSIONNEL CONTINU, PILIER DE LA RÉUSSITE DES ÉLÈVES

- La participation à des activités de développement professionnel aurait de multiples **effets positifs sur les pratiques pédagogiques** des enseignants et sur **la réussite de leurs élèves**.

Les principaux impacts perçus par les enseignants de leur développement professionnel continu



## MÉTHODOLOGIE SCIENTIFIQUE

Un questionnaire sur le développement professionnel a été transmis numériquement via la communauté ÊtrePROF et sur les réseaux sociaux entre le 8 et 29 mars 2023.

Un total de **1020 répondants ont participé** à ce questionnaire.

**Le présent échantillon a été pondéré** afin de correspondre aux moyennes nationales et corriger ainsi les biais d'échantillonnage.

**Des entretiens qualitatifs** ont été réalisés pour approfondir ces résultats quantitatifs.

[Les résultats détaillés du baromètre](#)



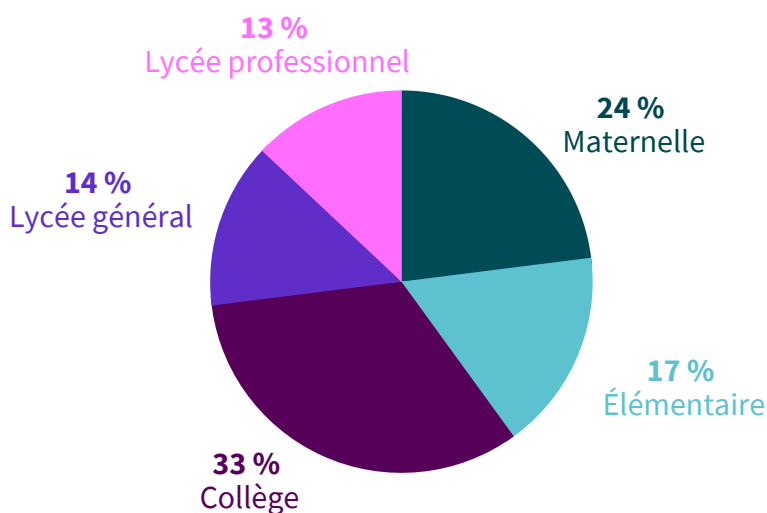
## PROFIL DES ENSEIGNANTS

**41%**  
d'enseignants en primaire

**88 %**  
des personnes ayant répondu sont  
des enseignantes

**16 %**  
d'enseignants en réseau d'éducation  
prioritaire (REP)

### Répartition par niveau scolaire



## COMITÉ SCIENTIFIQUE

Ce baromètre a été réalisé avec l'appui **scientifique indépendant** de :



**Marie-France Boulay**  
Doctorante en sciences de  
l'éducation à l'Université de  
Laval au Québec.



**Amélie Desmeules**  
Doctorante en sciences de  
l'éducation à l'Université de  
Laval au Québec.



**Pier-Ann Boutin**  
Doctorante en sciences de  
l'éducation à l'Université de  
Laval au Québec.

Ce baromètre a été conduit et  
piloté par :



**Marine Portex**  
Responsable de la  
recherche chez Ecolhuma et  
Docteure en psychologie  
cognitive.



**Julie Sierra**  
Chargée d'études  
scientifiques chez  
Ecolhuma et étudiante  
en psychologie sociale.

# 01 Les enseignants : des "débrouillards" de la formation continue

## Les enseignants sont à l'initiative de leur développement professionnel continu

Au sein de l'échantillon, **80 %** des activités de développement professionnel suivies par les enseignants sont le résultat de **leurs propres initiatives**.

En comparaison, seulement **20 %** des activités sont **proposées ou imposées par les institutions éducatives**. Le **développement professionnel continu** des enseignants relève donc en majeure **partie de leur autoformation**.

*Je ne conçois pas qu'on ne puisse pas se former en continu en tant qu'enseignant. La société évolue en permanence et il faut s'autoformer tout au long de sa carrière pour faire évoluer ses compétences et faire progresser ses élèves.*  
**Sandrine, enseignante de français**

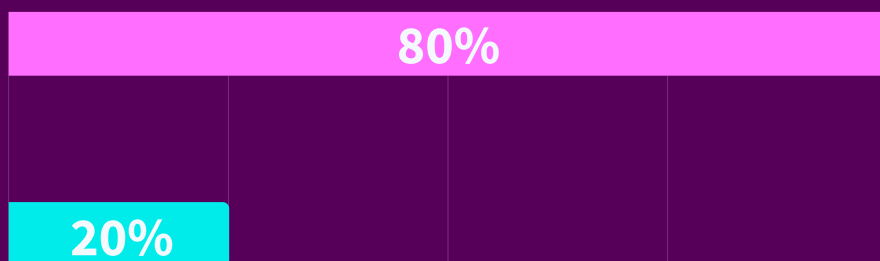
### Les pratiques de développement professionnel des enseignants



**Autoformation**  
Initiative de l'enseignant



**Formations institutionnelles**  
Initiative de l'institution



## Les enseignants sont proactifs et mobilisent une multitude d'outils pour se former

Dans leur développement professionnel continu, les enseignants **s'autosaisissent d'une grande diversité d'outils** (sites internet, livres, ateliers, réseaux sociaux, etc.).

Les activités de formation dans lesquelles ils sont particulièrement autonome sont :

- **l'utilisation des réseaux sociaux** professionnels.
- la **consultation de sites internet** dédiés.
- la **lecture de livres** sur des problématiques pédagogiques.

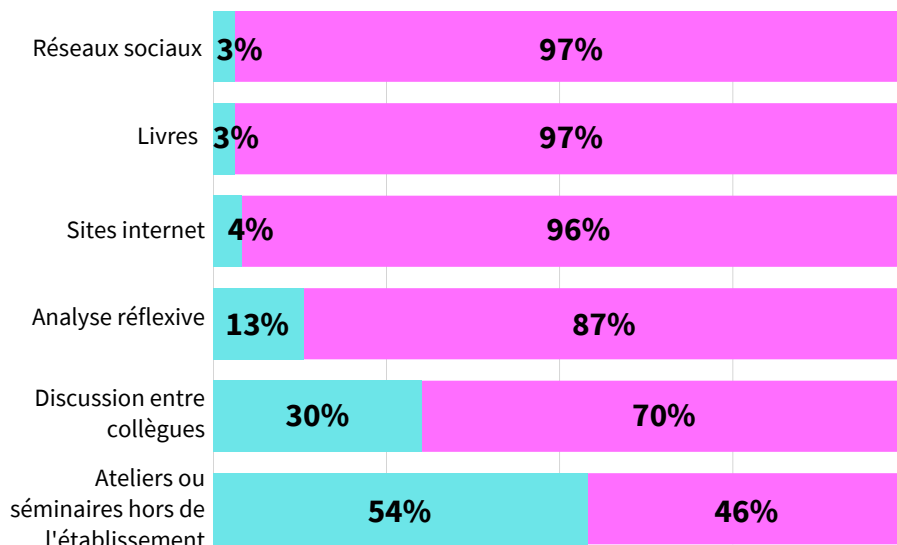
*Pour aider les élèves hyperactifs dans ma classe je suis en permanence en recherche de contenus courts et efficaces sur internet pour trouver de nouvelles idées et m'améliorer.*

**Tina, enseignante en maternelle**



**Imposé ou proposé par l'institution**

**Initiative de l'enseignant**





## Le digital : premier lieu de formation continue des enseignants

### Les outils digitaux sont utilisés par une majorité d'enseignants pour s'autoformer

Depuis des années, la transformation digitale affecte de plus en plus profondément le métier d'enseignant jusque dans leurs activités de développement professionnel :

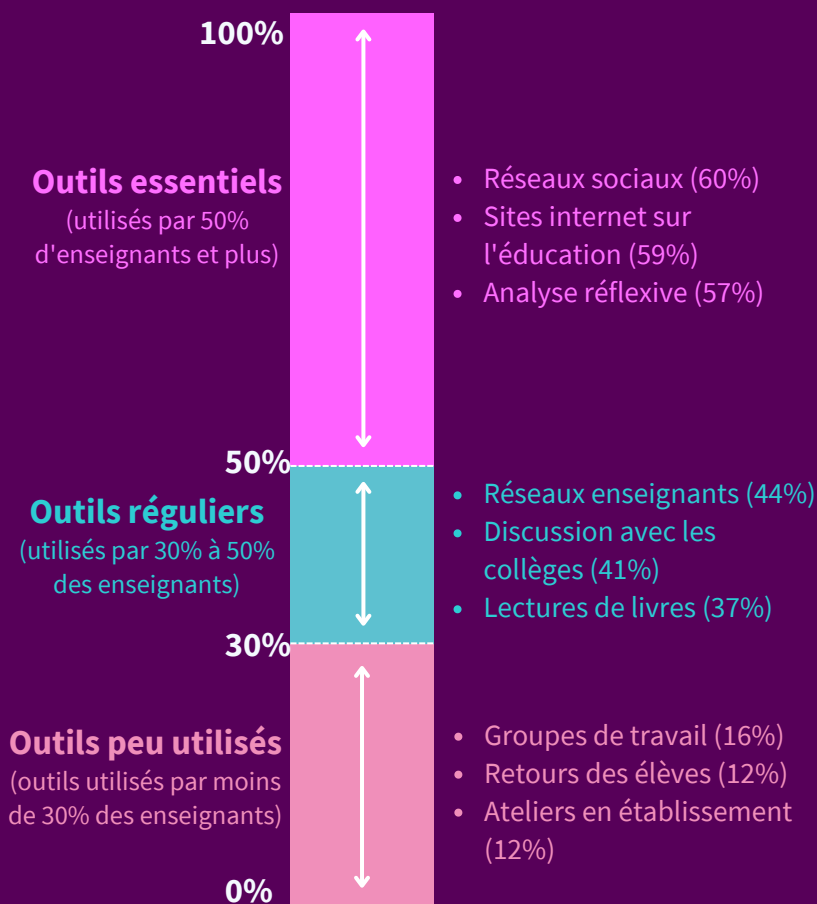
- **60% des enseignants ont recours aux réseaux sociaux** pour leur formation (pages Instagram, groupes Facebook, etc.).
- **59% des enseignants consultent des sites internet pour se former.**

Les enseignants pratiquent spontanément des formes de **développement professionnel hybrides** associant outils digitaux et activités en présentiel avec leurs collègues au sein de leurs établissements.

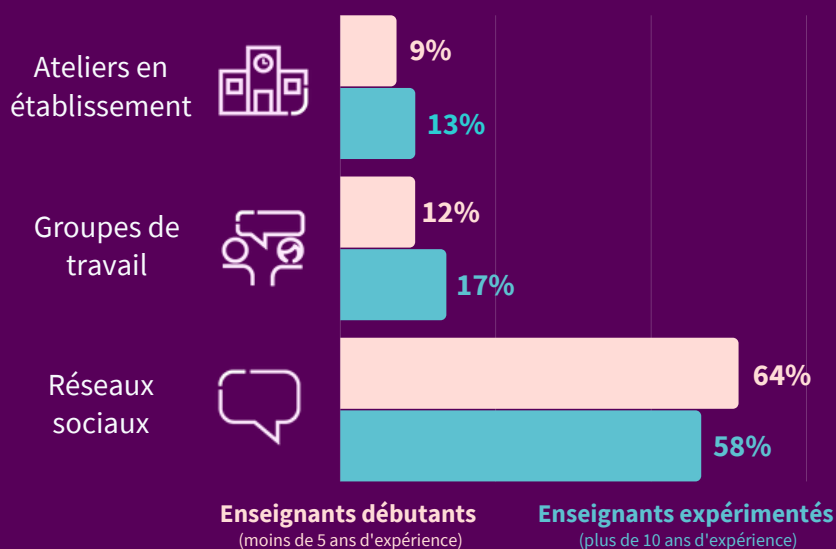
« Les technologies sont incontournables dans ma formation. En ce moment, je me forme pour créer des images avec l'intelligence artificielle pour faire parler les élèves sur les histoires qu'ils créent eux-mêmes et les rendre acteurs de leurs apprentissages.

**Sandrine, enseignante de français**

### Les principaux outils de développement professionnel continu utilisés par les enseignants



### Les enseignants débutants privilégient les réseaux sociaux dans leur formation



Les **enseignants expérimentés** sont plus nombreux à **privilégier les modalités de formation traditionnelles** (ateliers, séminaires, groupes de travail) en comparaison avec les débutants qui utilisent davantage les réseaux sociaux pour se former.

Ces résultats soutiennent l'hypothèse d'une **digitalisation du développement professionnel continu des nouvelles générations d'enseignants.**



## Une formation continue invisible, solitaire et non-valorisée

### Le développement professionnel représente une charge de travail importante

Dans l'échantillon interrogé, le **temps hors-travail** est utilisé par de nombreux enseignants pour **s'investir dans une dynamique de développement professionnel continu**.

En premier lieu, ce sont **les moments des vacances et des week-ends** qui sont utilisés par une majorité d'enseignants pour leur formation continue (respectivement 67% et 55%). Une part importante d'enseignants déclare également se former **le soir** (45%).

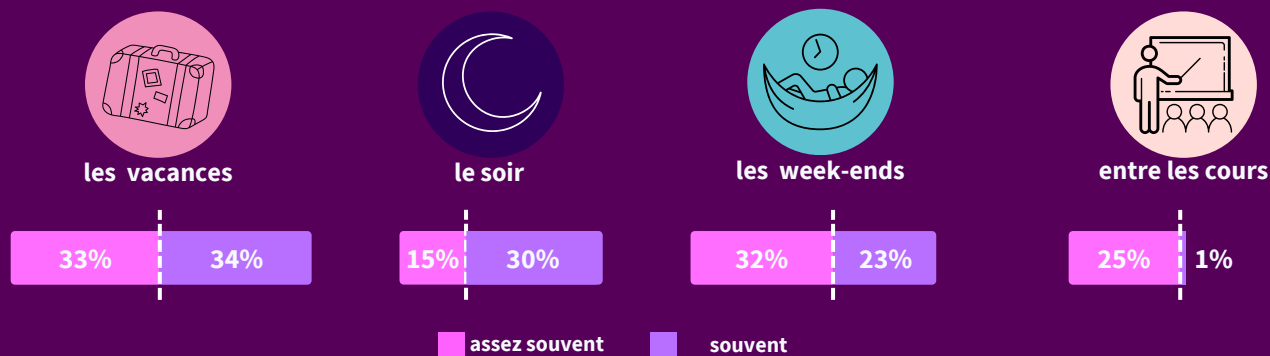
Ce temps de formation hors temps de travail est **insuffisamment reconnu et valorisé** alors qu'il constitue une dimension essentielle du métier d'enseignant.



*Se former en dehors de son travail c'est un coût important en temps et en énergie mais il est nécessaire. Chaque année je réserve une semaine pour me former et actualiser mes compétences pendant les vacances d'été.*

**Sandrine, enseignante de français**

#### Les principaux moments de formation des enseignants



## Le développement professionnel continu : un pilier de la réussite pour tous les élèves

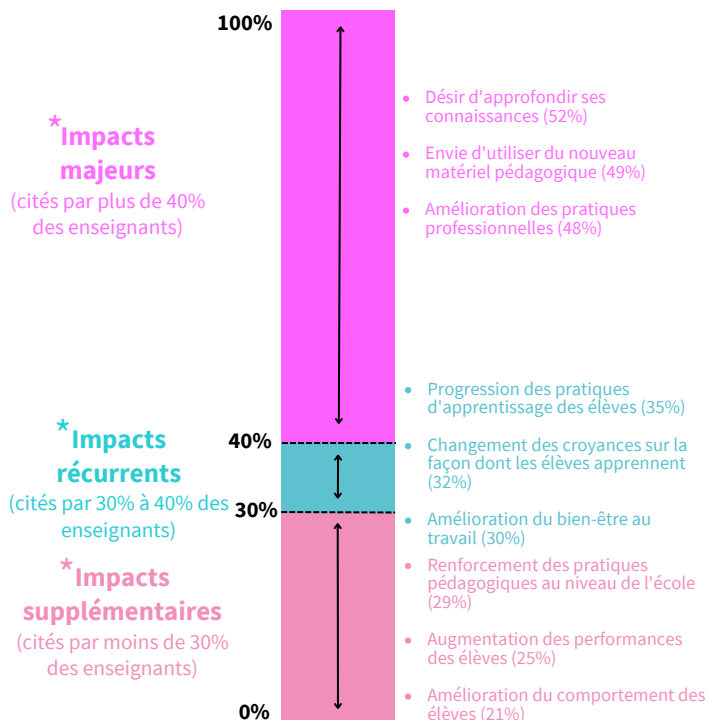
Selon les enseignants interrogés, l'engagement dans une dynamique de développement professionnel continu a de multiples impacts positifs :

- **sur leur attitude envers leur profession** (désir d'approfondissement de leurs connaissances\*, bien-être au travail\*, rapport à l'enseignement\*, etc.).
- **sur leurs pratiques pédagogiques** (envie d'utiliser du nouveau matériel, changement des croyances sur la façon dont les élèves apprennent, etc.).
- **sur les progrès des élèves** (progression des pratiques d'apprentissage, augmentation de leurs performances, amélioration de leur comportement, etc.).



La littérature prouve que le changement des pratiques pédagogiques est complexe : le développement professionnel est essentiel mais les enseignants ont aussi besoin d'autres ressources (soutien des collègues, de la direction, etc.) pour y parvenir.

**Marie-France Boulay, chercheure en sciences de l'éducation**



## Les effets positifs de la formation sur les pratiques pédagogiques des enseignants

Les enseignants qui s'engagent dans une dynamique de développement professionnel continu rapportent une amélioration générale de leurs pratiques pédagogiques par trois leviers :

- **L'engagement en classe** qui se traduit par une plus grande implication de la part de l'enseignant auprès de sa classe et de meilleures relations avec les élèves.
- **L'amélioration de la structure de leur enseignement** par un meilleur partage des informations sur les objectifs à atteindre qui va faciliter les progrès des élèves.
- **Le soutien à l'autonomie des élèves** qui a pour effet d'augmenter la motivation et l'engagement en classe des élèves.

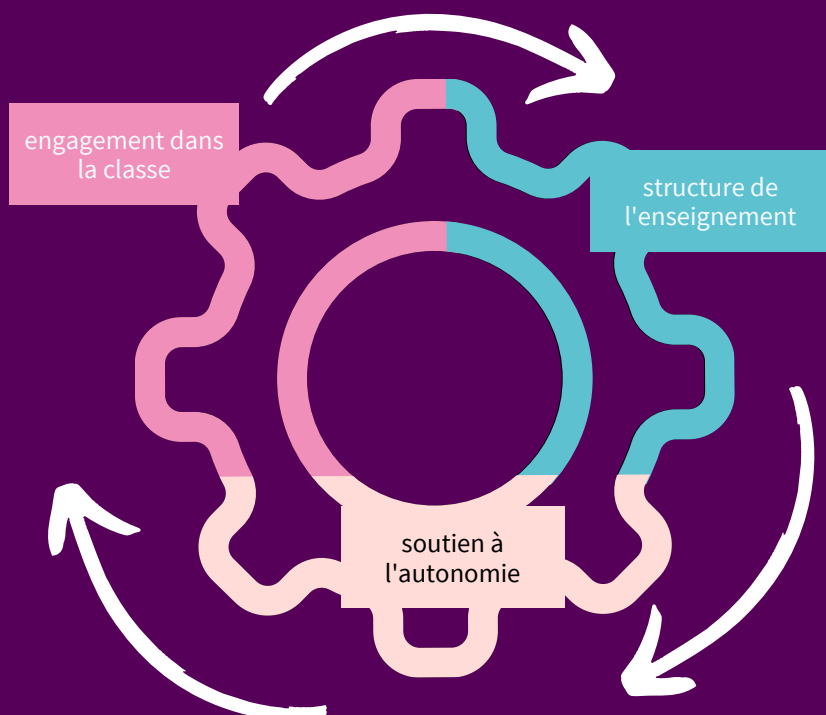
La motivation initiale de l'enseignant (de s'impliquer dans une démarche de formation tout au long de sa carrière par exemple) joue un rôle essentiel dans l'amélioration de ses pratiques.



## Le cercle vertueux du développement professionnel continu

Le "**cercle vertueux du développement professionnel continu**" désigne les effets positifs de la formation continue sur les enseignants et sur les élèves. Le renforcement de **l'engagement dans la classe**, **la structure de l'enseignement** et **le soutien à l'autonomie** mis en place par l'enseignant impliqué dans son développement professionnel vont favoriser les progrès des élèves dans leurs apprentissages.

### Les effets du cercle vertueux du développement professionnel continu sur la réussite des élèves



« Quand on commence à se former, on découvre qu'il y a toujours des choses à apprendre et à améliorer. L'enseignante parfaite n'existe pas mais quand je me forme avec mes collègues j'approche de l'enseignante que j'aspire à être. J'observe aussi que mes élèves sont davantage engagés et qu'ils sont aussi plus autonomes dans leurs apprentissages.

**Tina, enseignante en maternelle**





# Un développement professionnel continu à la hauteur des enjeux de l'école du XXI<sup>e</sup> siècle

## Les besoins thématiques de formation continue des enseignants

Les enseignants interrogés sont une majorité à exprimer des besoins thématiques de formation :

- **les besoins thématiques majeurs\*** (engager les élèves dans les apprentissages, trouver un équilibre entre vie professionnelle et personnelle, etc.).
- **les besoins thématiques récurrents\*** (prévenir le stress des élèves, gérer les comportements des élèves en classe, etc.).
- **les besoins thématiques secondaires\*** (évaluer les élèves, enseigner dans un environnement multiculturel, etc.).

### \* besoins thématiques majeurs

(cités par plus de 30% des enseignants)

- Engager les élèves dans les apprentissages (37%)
- Trouver un équilibre entre vie professionnelle et personnelle (36%)
- Enseigner aux élèves avec des besoins particuliers (35%)
- Développer ses compétences dans l'enseignement de sa (ses) discipline(s) (34%)

### \* besoins thématiques récurrents

(cités par 20% à 30% des enseignants)

- Prévenir le stress des élèves (29%)
- Gérer les comportements des élèves en classe (26%)
- Approfondir les connaissances dans la(les) discipline(s) que j'enseigne (23%)
- Développer ses connaissances des nouvelles technologies (22%)

### \* besoins thématiques secondaires

(cités par moins de 20% des enseignants)

- Évaluer les élèves (19%)
- Enseigner dans un environnement multiculturel (19%)
- Accompagner l'orientation des élèves (17%)
- Coopérer avec les familles (16%)

## Les conditions d'une activité de développement professionnel efficace

L'efficacité de la formation continue dépend de celle des activités de développement professionnel proposées. Il semblerait que les enseignants aient peu accès à des activités de développement professionnel qui intègrent un apprentissage actif. Or, dans la littérature, **l'apprentissage actif est considéré comme particulièrement transformateur** (ex. Desimone, 2009).

Cette caractéristique efficace est perçue très positivement par les enseignants, au même titre que proposer des réponses à des besoins immédiats (citée par 65% des enseignants), donner des solutions concrètes (63%), offrir un apprentissage actif (58%), avoir lieu dans l'établissement (54%) et proposer un programme détaillé du contenu de la formation (53%).



*La participation à des activités de formation est conditionnée par l'offre qui est faite aux enseignants. Il ne suffit pas de concevoir des activités de formation efficaces, il faut aussi les rendre accessibles concrètement pour le plus grand nombre d'enseignants.*

**Amélie Desmeules, chercheure en sciences de l'éducation**

### Les enseignants préfèrent les activités de développement professionnel qui...



Apporte des réponses à des besoins immédiats

65%



Donne des solutions concrètes

63%



Offre un apprentissage actif

58%



Est organisée dans l'établissement

54%



Propose un programme détaillé

53%

Pour répondre aux enjeux de l'École du XXI<sup>e</sup> siècle, le développement professionnel continu des enseignants doit prendre en compte les besoins de formation des enseignants en leur proposant concrètement des contenus adaptés répondant à ces critères d'efficacité.

Aujourd'hui, ils sont une majorité à rapporter que **la formation continue actuelle ne correspond pas complètement à leurs besoins**. Ce sujet **demeure un chantier majeur pour le développement continu des compétences des enseignants, pour garantir la réussite de tous élèves et relever le défi de l'amélioration du système éducatif français** dans une école plus juste et plus épanouissante.

# EN SAVOIR PLUS

Découvrez l'enquête dans son intégralité :

[Télécharger les résultats complets de l'enquête](#)

Contact presse :

Florence Rizzo

[frizzo@ecolhuma.fr](mailto:frizzo@ecolhuma.fr)

06 75 41 19 74

bservatoire  
Écolhuma

[www.ecolhuma.fr](http://www.ecolhuma.fr)