



**L'ÉVOLUTION DU RÔLE ET DES PRATIQUES PÉDAGOGIQUES
DES ENSEIGNANTS SUR LE DÉVELOPPEMENT DES
COMPÉTENCES PSYCHOSOCIALES À L'ÉCOLE**

**Synthèse de l'enquête réalisée par l'association Écolhuma
Septembre 2022**

[Site internet](#)

**[Lien vers les résultats
complets de l'enquête](#)**

Écolhuma

L'éducation au cœur

INTRODUCTION

Les compétences psychosociales et les savoirs académiques sont les deux piliers de l'éducation du XXIe siècle.

Les compétences psychosociales (CPS ou soft skills) ont trop longtemps été mises de côté et trop peu considérées en comparaison avec les savoirs académiques traditionnels. Malgré les avancées de la recherche scientifique, les CPS sont encore victimes d'un déficit de reconnaissance.

L'enseignement de la régulation de ses émotions ou de la capacité à résoudre des problèmes ne devrait pas être secondaire par rapport à l'enseignement des mathématiques ou du français. Les CPS et les compétences académiques ne sont pas rivales mais complémentaires. Du point de vue de la scolarité, les recherches démontrent que les CPS sont une composante majeure de la réussite scolaire et de l'épanouissement des jeunes.

Cette enquête a pour ambition d'approfondir l'état actuel des connaissances sur l'enseignement des CPS à l'école en interrogeant les représentations et les pratiques des enseignants. **Les enseignants ont-ils pris conscience de l'importance des CPS ? Quelle est la réalité de leurs pratiques aujourd'hui ? Comment les enseignants se sont-ils formés sur ces sujets ?**

Les résultats de cette enquête sont clairs et très positifs : les enseignants ont déjà saisi les enjeux des CPS et leur rôle dans l'École du XXIe siècle. **Neuf enseignants sur dix considèrent qu'il est important qu'ils participent au développement des CPS de leurs élèves et ils sont une majorité à s'autoformer pour enseigner les CPS en classe.**

L'École a un rôle essentiel à jouer pour reconnaître et soutenir la capacité des enseignants à se former et à accompagner leurs élèves dans le développement de leurs CPS.



Florence RIZZO
Co-fondatrice et co-directrice
d'Écolhuma



Stephen CAZADE
Co-directeur d'Écolhuma

OBJECTIFS DE L'ENQUÊTE

Cette enquête a été menée par l'association Écolhuma pour mesurer et recueillir :

- **Les perceptions des enseignants** (quelle est la place qu'ils attribuent aux compétences psychosociales à l'école).
- **Les pratiques des enseignants** (comment ils enseignent les compétences psychosociales au quotidien à leurs élèves).
- **Les besoins des enseignants** (quels sont leurs besoins de formation pour mieux promouvoir les compétences psychosociales des élèves).

MÉTHODOLOGIE :

Cette enquête a été menée du 24 août au 5 septembre auprès de **810 enseignants** sous la forme d'un **questionnaire en ligne** transmis via la plateforme et les réseaux sociaux d'ÊtrePROF.

L'échantillon de cette enquête a été recruté à travers la plateforme d'ÊtrePROF. Néanmoins, il présente des caractéristiques comparables à celles de la population nationale en termes de niveau scolaire et de zone d'enseignement.

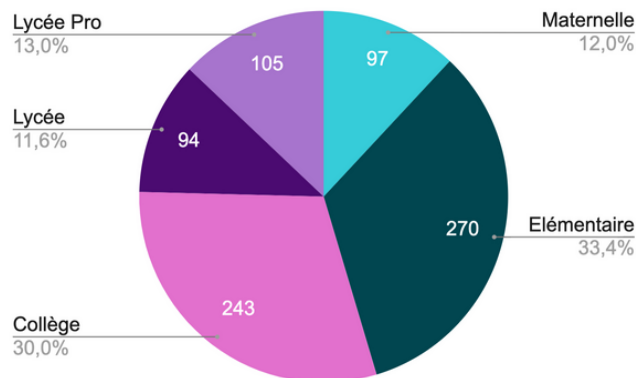
- [lien vers les résultats complets de l'enquête](#)

Pour citer cette enquête : SynLab. (2022). Les compétences psychosociales à l'école. Paris.

PROFILS DES ENSEIGNANTS

Quelques caractéristiques de l'échantillon de l'enquête :

- Une légère majorité **d'enseignants du second degré (56%)** en comparaison aux **enseignants du premier degré (45%)**.
- Une forte majorité **d'enseignants ayant plus de 10 ans d'expérience (75%)** et **de femmes (91%)**.
- 30% des enseignants interrogés sont des **enseignants de seconde carrière**.
- 16% des enseignants interrogés **enseignent en éducation prioritaire**.



16%

d'enseignants en éducation prioritaire

Cette étude a été réalisée par :

Un comité scientifique composé de :



Christophe Marsollier
Inspecteur général de l'éducation,
du sport et de la recherche



Rebecca Shankland
Professeure en psychologie du
développement

Pilotée par :



Marine Portex
Docteure en
psychologie cognitive

01 Les compétences psychosociales (CPS) : un pilier de l'éducation du XXIe siècle

Les CPS : de quoi parle-t-on ?

Depuis les travaux pionniers de l'OMS au début des années 90, les CPS ont fait l'objet d'un intérêt croissant dans la recherche scientifique. Plusieurs caractéristiques peuvent être retenues pour définir les CPS :

- elles désignent **un ensemble de compétences et de capacités.**
- **ces compétences sont plurielles et reliées** (ces compétences sont cognitives, émotionnelles et sociales).
- les CPS sont directement **liées au bien-être physique, mental et social des individus.**
- elles favorisent et **soutiennent les capacités d'agir des individus** (empowerment) et de **réagir de façon positive et constructive dans leur environnement social.**

“

Les CPS sont un ensemble cohérent et interrelié de capacités psychologiques (cognitives, émotionnelles et sociales), impliquant des connaissances, des processus intrapsychiques et des comportements spécifiques, qui permettent de renforcer le pouvoir d'agir (empowerment), de maintenir un état de bien-être psychique, de favoriser un fonctionnement individuel optimal et de développer des interactions constructives
Santé Publique France (2022)

Pourquoi est-il important et urgent d'enseigner les CPS à l'école ?

Les CPS jouent un rôle déterminant dans la réussite et l'épanouissement des élèves pour trois raisons :

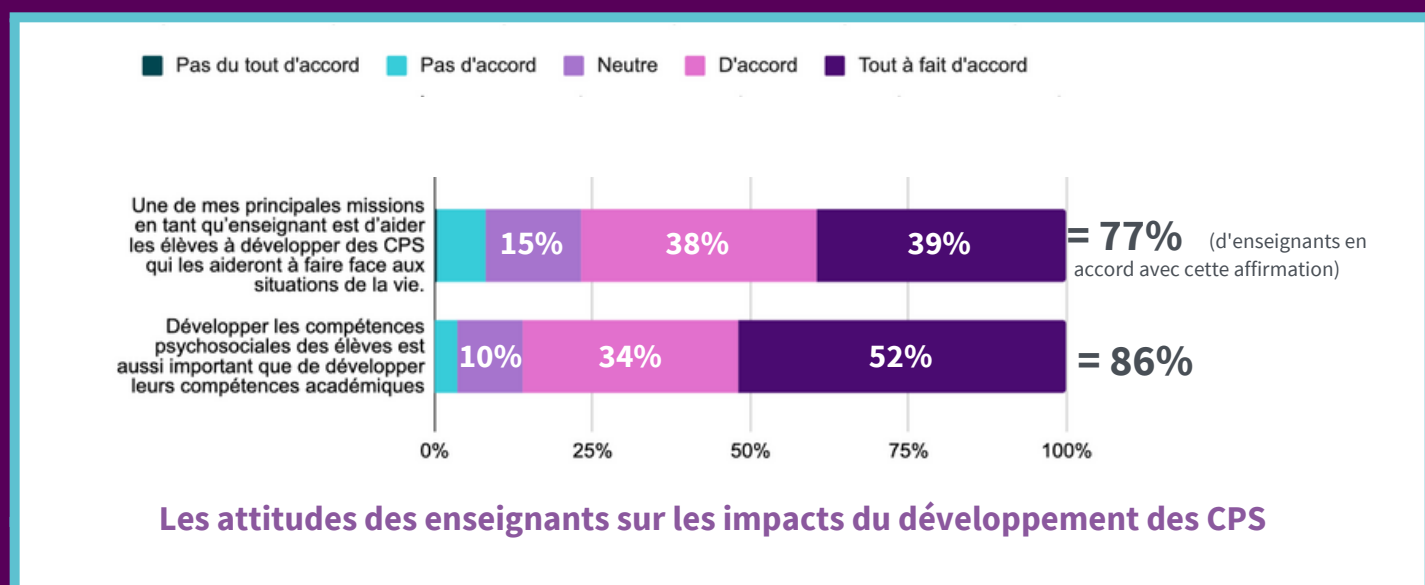
- 1) Les CPS favorisent la réussite scolaire.** En développant un rapport positif aux erreurs, en soutenant la motivation malgré les difficultés et en encourageant la coopération entre les élèves, les CPS ont un rôle essentiel pour garantir la réussite académique des élèves.
- 2) Les CPS ont un effet positif sur le bien-être des élèves à l'école.** La conscience de ses émotions et la capacité à les réguler sont deux CPS clés qui contribuent à protéger la santé mentale des élèves et leur bien-être.
- 3) Les CPS permettent aux élèves de se projeter dans leur avenir.** Face aux crises et aux incertitudes, les CPS deviennent incontournables pour permettre aux jeunes d'envisager leur avenir de manière positive et constructive.

02 L'enseignement des CPS : une mission incontournable pour les enseignants

La majorité des enseignants pense qu'ils doivent enseigner les CPS

Selon les résultats de cette enquête, **neuf enseignants sur dix considèrent qu'il est important qu'ils participent au développement des CPS de leurs élèves.**

Ils sont également une forte majorité à considérer que le développement des CPS est l'une de leur missions principales (77%) et que les CPS sont aussi importantes que les compétences académiques (86%).



Tous les élèves bénéficient de l'enseignement des CPS

Les enseignants sont une forte majorité à considérer que l'enseignement des CPS est bénéfique pour tous les élèves :

- **quelle que soit leur origine sociale** (96%).
- **qu'ils soient ou non en difficulté d'apprentissage du fait de leur situation** (88%).



Marine Portex

Docteure en psychologie cognitive



Les résultats de cette enquête sont très positifs. D'une part, ils montrent que les enseignants sont conscients des enjeux liés au développement des CPS chez les élèves. D'autre part, ces mêmes enseignants considèrent que la classe doit être un lieu d'apprentissage privilégié de ces compétences

Les enseignants en éducation prioritaire sont davantage sensibilisés à l'enseignement des CPS

Les enseignants en éducation prioritaire sont plus nombreux que leurs collègues enseignants hors éducation prioritaire à considérer que les CPS sont d'une importance égale aux compétences académiques (90% contre 85%). Les enseignants en éducation prioritaire sont également plus susceptibles d'observer les pratiques d'enseignement des CPS de leurs collègues (22% contre 11% hors éducation prioritaire) et de participer à des réseaux d'échange entre pairs (19% contre 12%).

Ces résultats suggèrent que **les enseignants en éducation prioritaire sont davantage sensibilisés au besoin de développer les CPS de leurs élèves.**



Christophe Marsollier
Inspecteur général de l'éducation, du sport et de la recherche

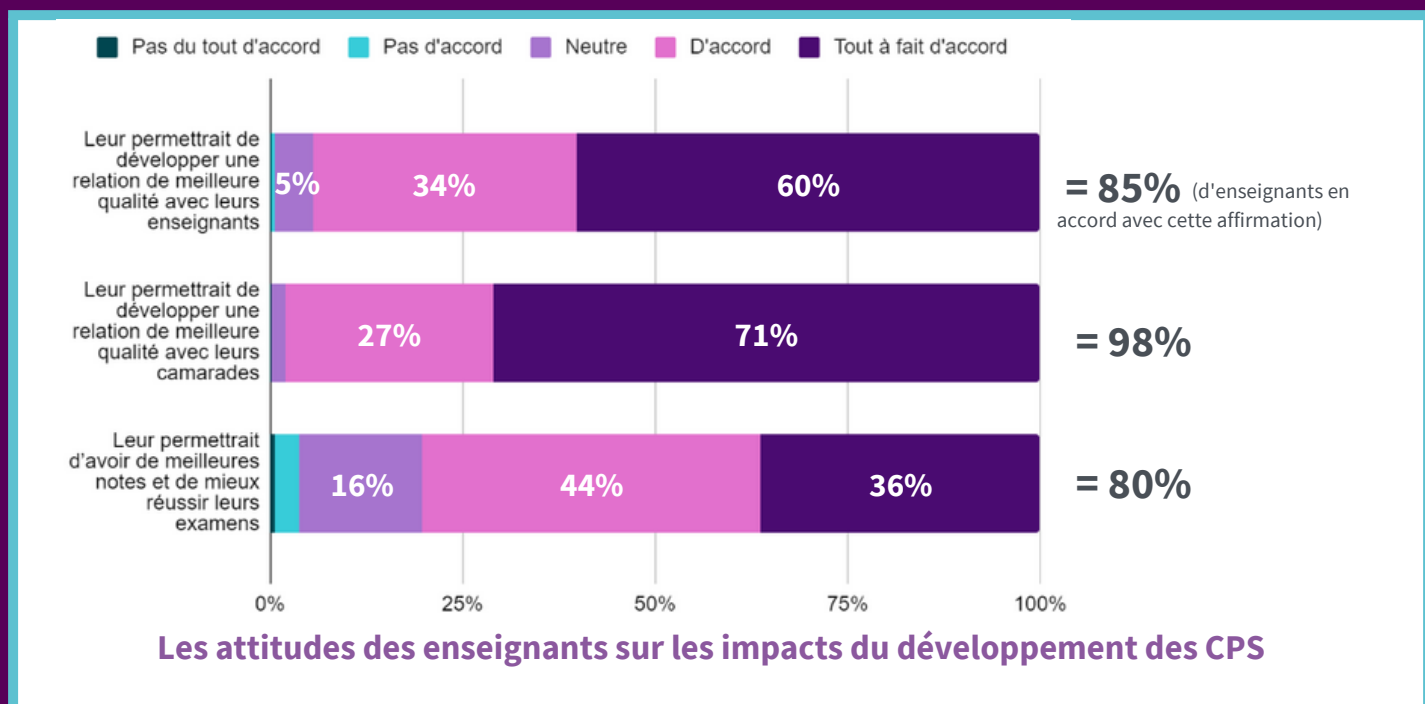


Le développement des CPS est un levier pour contribuer à réduire les inégalités scolaires et éducatives. Les jeunes issus de milieux socio-économiques défavorisés sont susceptibles de souffrir d'un déficit de CPS. Ils sont ainsi plus vulnérables aux risques de mal-être et d'échec scolaire voire de décrochage. Si tous les élèves bénéficient du développement de leurs CPS, les élèves défavorisés présentent un besoin plus important dans ce domaine et doivent faire l'objet d'une attention particulière et d'efforts prioritaires.

L'enseignement des CPS a de multiples impacts positifs

Selon les enseignants interrogés, le développement des CPS en classe a de multiples effets positifs :

- **Sur la qualité de la relation aux enseignants** (94%)
- **Sur la qualité de la relation aux camarades** (98%)
- **Sur la performance scolaire** (80%)



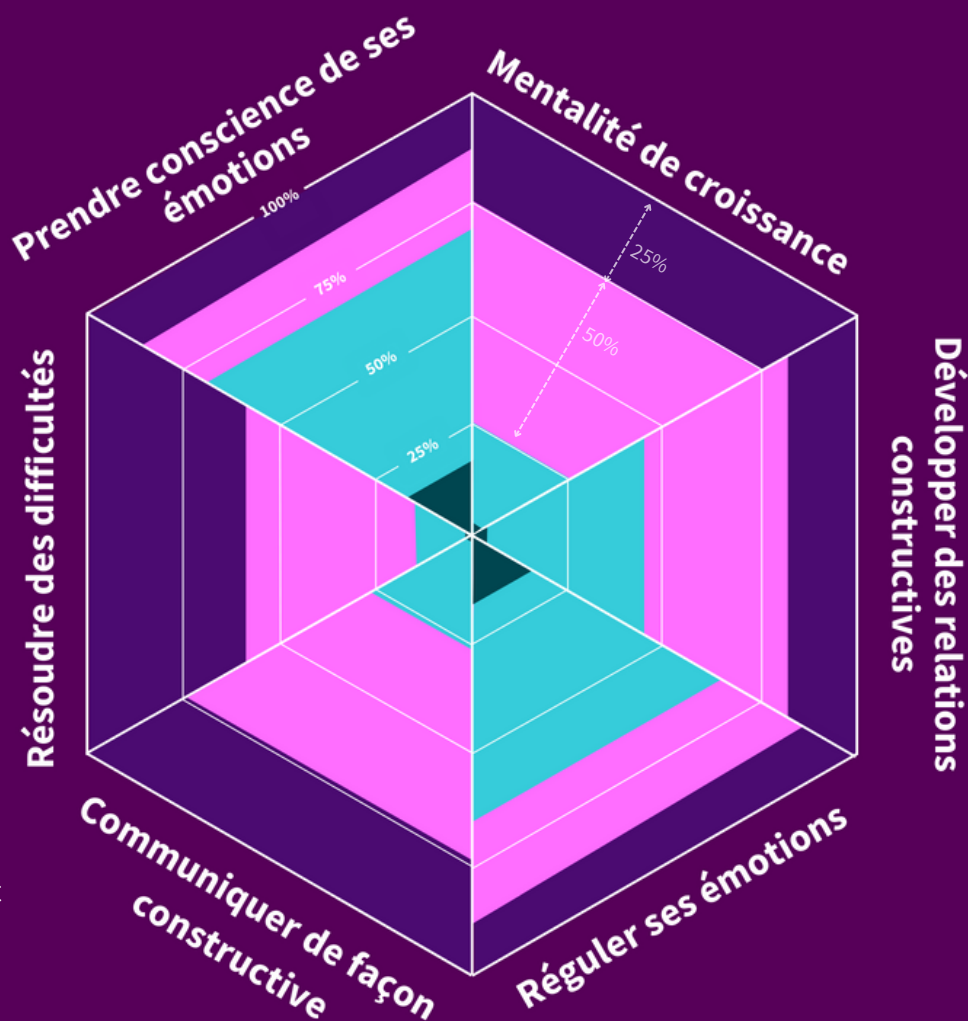
03 Les pratiques des enseignants pour développer les CPS chez leurs élèves

Les principales CPS développées par les enseignants

Parmi les six CPS mesurées dans cette enquête, les CPS les plus fréquemment enseignées en classe sont :

- **la résolution de problèmes et de difficultés** (enseignées régulièrement ou tous les jours par 88% des enseignants).
- **la capacité à communiquer de façon constructive** et **la mentalité de croissance** (enseignées régulièrement ou tous les jours par 75% des enseignants).

Répartition des CPS selon la fréquence de leur enseignement



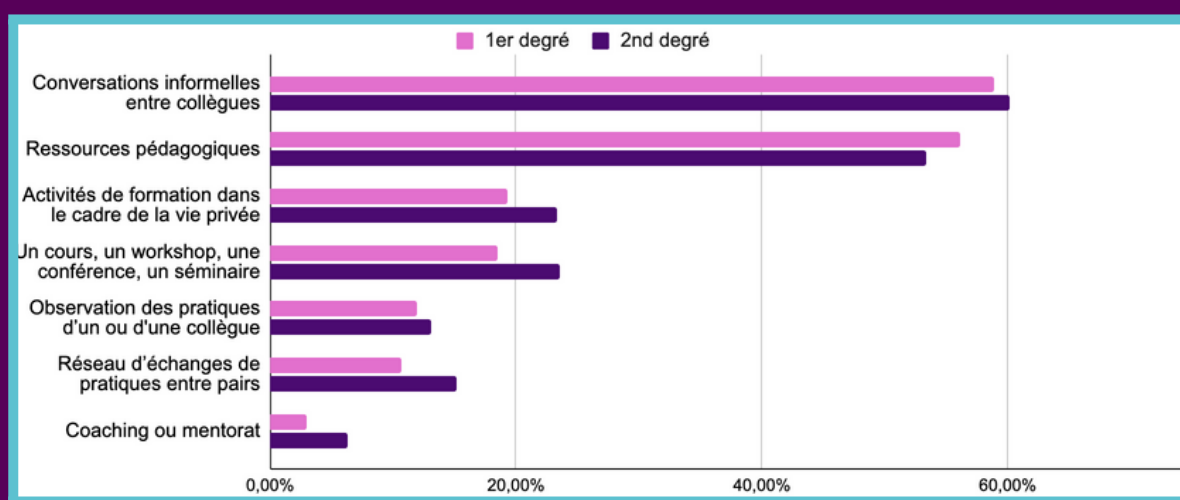
- : jamais
- : pas régulièrement
- : régulièrement
- : tous les jours

Sur le graphique radar ci-dessus, la surface représente la fréquence d'enseignement de chaque CPS exprimée en pourcentage. Par exemple **50%** des enseignants développent une mentalité de croissance **régulièrement** et **25%** **tous les jours**.

04 L'autoformation des enseignants aux CPS

Plus d'un enseignant sur deux se forme aux CPS

Au cours de l'année scolaire 2021/2022, **près de 60% des enseignants se sont formés aux CPS**. Les activités de formation les plus suivies par les enseignants dans le domaine des CPS sont les ressources pédagogiques et les conversations informelles entre collègues.



Des besoins de formation encore à pourvoir

Entre 30% et 50% des enseignants expriment des besoins de formation pour développer les CPS de leurs élèves.



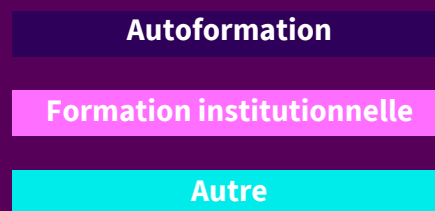
L'autoformation aux CPS est majoritaire chez les enseignants

La formation continue des enseignants aux CPS repose en grande partie sur une démarche spontanée d'autoformation. À l'inverse, le recours des enseignants à l'offre de formation institutionnelle est moins fréquent voire minoritaire.

Participation à un cours, workshop, conférence ou séminaire



Légende :



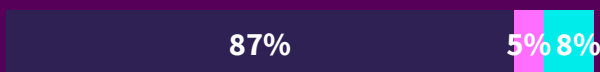
Participation à un réseau d'échange entre pairs



Observation des pratiques des collègues



Consultation de ressources pédagogiques



Coaching ou mentorat



■ Regard du conseil scientifique de l'enquête



Christophe Marsollier, *Inspecteur général de l'éducation, du sport et de la recherche*

“ Notre monde est de plus en plus incertain et la complexification de la société vulnérabilise un nombre croissant de citoyens. Les jeunes se trouvent particulièrement touchés par l'émergence de nouveaux risques (risques numériques, climatiques, sanitaires, etc.). Dans ce contexte, les nouvelles générations ont besoin de maîtriser les CPS pour réussir leur scolarité et relever les défis qui les attendent.

La recherche a montré depuis une quinzaine d'années que le bien-être favorise la réussite. Les élèves qui présentent un **bon niveau de maîtrise des CPS** parviennent plus aisément à **s'épanouir dans leur scolarité** et leurs relations sociales car ils sont mieux à même de s'adapter à la diversité des situations nouvelles qu'ils rencontrent, et d'appréhender la nouveauté et les risques propres à tout apprentissage. Ils apprennent plus facilement de leurs erreurs et de leurs difficultés, et parviennent mieux à entretenir et conserver leur motivation et à s'entraider collectivement.

À l'inverse, **les élèves disposant d'un faible niveau de maîtrise des CPS se trouvent psychologiquement plus vulnérables** aux risques d'isolement, d'addictions, de découragement et de décrochage scolaire.

"les nouvelles générations ont besoin de maîtriser les CPS pour réussir leur scolarité et relever les défis qui les attendent"

À l'échelle de leur existence, **les jeunes ayant développé leurs CPS seront bien plus capables de composer avec la part d'incertitude de leur avenir.**

La crise sanitaire COVID 19 nous a montré que la résilience et la gestion de ses émotions sont devenues des compétences indispensables à tous les citoyens, notamment les jeunes, pour les aider à maintenir un bon état de santé mentale. Or, comme l'expose clairement le rapport* de l'OCDE de 2019 sur l'attention aux vulnérabilités des enfants dans les politiques publiques, les plus démunis sont rendus plus vulnérables aux risques émergents et à leur intensification. Mieux les protéger et mieux les accompagner suppose donc de renforcer significativement leurs CPS.

Le déploiement à grande échelle de la formation aux CPS contribue à rendre l'école plus juste et plus épanouissante.

CONSTRUIRE ENSEMBLE UNE ÉCOLE PLUS JUSTE ET PLUS ÉPANOUISSANTE AU SERVICE DE LA RÉUSSITE DE TOUS

01 Notre histoire

- L'association Écolhuma (anciennement : l'association SynLab) a été co-fondée en 2012 par Florence Rizzo. Depuis bientôt 10 ans, elle défend la même idée simple et forte : **les enseignants sont la meilleure chance de réussite pour une école plus juste et plus épanouissante.**
- En 2022, elle réunit une équipe d'une trentaine de salariés soutenue par un réseau dynamique de 150 mentors enseignants partout en France au service de valeurs communes et d'une même vision.

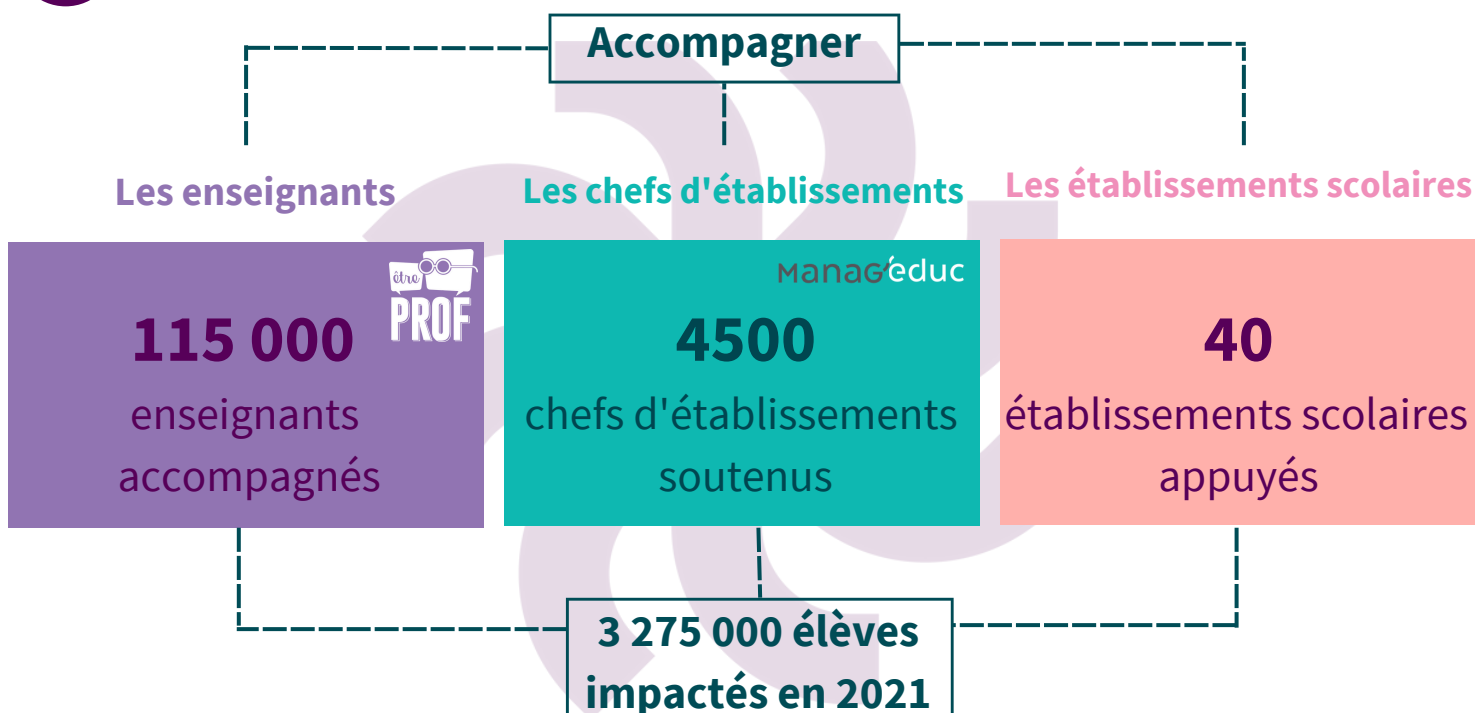


02 Notre constat



- Un enfant issu d'un milieu défavorisé a **4 fois moins de chances de faire partie des bons élèves.**
- **Les enseignants vont jouer un rôle essentiel** dans la réussite scolaire des élèves défavorisés (ils comptent pour 30% de leur réussite scolaire selon les recherches scientifiques sur "l'effet enseignant").
- On ne pourra pas changer l'école sans celles et ceux qui la font au quotidien. C'est pourquoi **nous accompagnons les acteurs de l'éducation au quotidien** pour qu'ils puissent donner les **meilleures chances à tous les élèves.**

03 Notre impact



Écolhuma

L'éducation au cœur

EN SAVOIR PLUS :

[Site : syn-lab.fr](http://syn-lab.fr)

[Lien vers les résultats
complets de l'enquête](#)